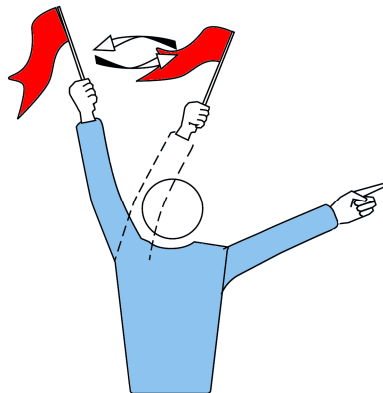
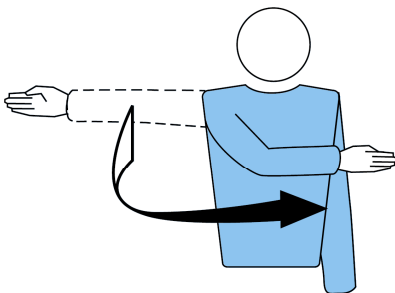
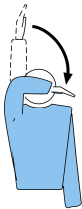


INTERNATIONALE VOLLEYBAL SPELREGELS 2011-2012



juli 2011 – aangepaste 26ste druk

enkel teksten

VOORWOORD

De **Internationale Volleybal Spelregels 2011-2012** is een aangepaste versie van de 26ste uitgave IVS 2009-2012. Ze bevat alle wijzigingen van de Internationale Volleybal Spelregels die goedgekeurd werden op het 32ste FIVB congres in Rome in 2010.

De enige belangrijke wijziging betreft het volledige hoofdstuk VI : de liberospeler en de mogelijkheid tot het gebruik van een 2^{de} libero. Na uitvoerige testen bij onder andere Europese kampioenschappen, werden de definitieve teksten goedgekeurd door het FIVB eind 2010.

In deze vertaling moet bijgevolg een duidelijk onderscheid gemaakt worden tussen een **spelerswissel** (substitution) en een **vervanging** (replacement).
Alle wijzigingen ten opzichte van de vorige vertaling werden in deze editie gemarkeerd in het rood.

De grootste zorg werd besteed aan deze vertaling. Desondanks kunnen fouten nooit helemaal uitgesloten worden.
In geval van twijfel, zal enkel de oorspronkelijke engelse tekst van het FIVB duidelijkheid over interpretatie en/of vertaling moeten verschaffen.

Voor de scheidsrechterscommissie

Geert Blyaert
Internationaal scheidsrechter

INHOUDSOPGAVE

DEEL I - HET SPEL

HOOFDSTUK I - INSTALLATIES EN UITRUSTING

1.	Speelruimte	7
1.1.	Afmetingen	7
1.2.	Speeloppervlak	7
1.3.	Lijnen op het speelveld	8
1.4.	Zones en ruimten	8
1.5.	Temperatuur	9
1.6.	Verlichting	9
2.	Net en palen	10
2.1.	Hoogte van het net	10
2.2.	Structuur	10
2.3.	Zijbanden	10
2.4.	Antennes	11
2.5.	Palen	11
2.6.	Bijkomende uitrusting	11
3.	Ballen	12
3.1.	Normen	12
3.2.	Eenvormigheid van de ballen	12
3.3.	Drieballensysteem	12

HOOFDSTUK II - DEELNEMERS

4.	Ploegen	13
4.1.	Samenstelling van de ploeg	13
4.2.	Plaats van de ploeg	13
4.3.	De uitrusting van de spelers	14
4.4.	Verandering van uitrusting	15
4.5.	Verboden voorwerpen	15
5.	Ploegverantwoordelijken	16
5.1.	Kapitein	16
5.2.	Coach	17
5.3.	Assistent coach	17

HOOFDSTUK III – SPEELFORMULE

6.	Om een punt te scoren, een set en wedstrijd te winnen	18
6.1.	Om een punt te scoren	18
6.2.	Om een set te winnen	19
6.3.	Om een wedstrijd te winnen	19
6.4.	Forfait en onvolledige ploeg	19

7.	Structuur van het spel	20
7.1.	Toss	20
7.2.	Opwarmingsprocedure	20
7.3.	Beginopstelling van de ploeg	21
7.4.	Opstelling	22
7.5.	Opstellingsfout	23
7.6.	Rotatie	23
7.7.	Rotatiefout	23

HOOFDSTUK IV - SPELACTIES

8.	Spelsituaties	24
8.1.	Bal in het spel	24
8.2.	Bal uit het spel	24
8.3.	Bal "BINNEN"	24
8.4.	Bal "BUITEN"	24
9.	Het spelen van de bal	25
9.1.	Balaanrakingen	25
9.2.	Kenmerken van de balaanraking	26
9.3.	Fouten bij het spelen van de bal	26
10.	Bal bij het net	27
10.1.	De bal gaat over het net	27
10.2.	Bal raakt het net	27
10.3.	Bal in het net	27
11.	Speler aan het net	28
11.1.	Overschrijding van het net	28
11.2.	Indringen onder het net	28
11.3.	Contact met het net	29
11.4.	Fouten van de spelers aan het net	29
12.	Opslag	30
12.1.	Eerste opslag van de set	30
12.2.	Opslagvolgorde	30
12.3.	Toelating tot opslag	30
12.4.	Uitvoeren van de opslag	31
12.5.	Schermbal	31
12.6.	Fouten gemaakt tijdens de opslag	32
12.7.	Opslagfouten en opstellingsfouten	32
13.	Aanvalsactie	33
13.1.	Eigenschappen van de aanvalsactie	33
13.2.	Beperkingen van de aanvalsactie	33
13.3.	Fouten bij de aanvalsactie	34

14. Blok	34
14.1. Blokkeren	34
14.2. Het blokcontact	35
14.3. Blokkeren binnen de ruimte van de tegenstander	35
14.4. Blok en balaanrakingen door een ploeg	35
14.5. Blokkeren van de opslag	35
14.6. Fouten bij het blokkeren	35

HOOFDSTUK V – ONDERBREKINGEN, OPONTHOUD TUSSEN DE SETS EN VERTRAGINGEN

15. Reglementaire spelonderbrekingen	36
15.1. Aantal reglementaire spelonderbrekingen	36
15.2. Aanvraag tot reglementaire spelonderbrekingen	36
15.3. Opeenvolging van onderbrekingen	36
15.4. Time-outs en Technische Time-outs	37
15.5. Wisselen van spelers	37
15.6. Beperkingen van spelerswissels	37
15.7. Uitzonderlijke spelerswissel	38
15.8. Spelerswissel ten gevolge van uitwijzing of uitsluiting	38
15.9. Onregelmatige spelerswissel	38
15.10. Procedure voor spelerswissels	39
15.11. Ongegronde aanvragen	39
16. Spelvertragingen	40
16.1. Types van vertragingen	40
16.2. Sancties voor vertragingen	40
17. Uitzonderlijke spelonderbrekingen	41
17.1. Kwetsuur	41
17.2. Incident vreemd aan het spel	41
17.3. Verlengde onderbrekingen	41
18. Oponthoud tussen de sets - wisseling van kamp	42
18.1. Oponthoud tussen de sets	42
18.2. Wisseling van kamp	42

HOOFDSTUK VI - DE LIBEROSPELER

19. De liberospeler	43
19.1. Aanduiding van de libero	43
19.2. Uitrusting	43
19.3. Acties waar de libero bij betrokken is	43
19.4. Heraanduiding van een nieuwe libero	45
19.5. Uitwijzing en uitsluiting	45

HOOFDSTUK VII - GEDRAG VAN DE DEELNEMERS

20.	Gedragbepalingen	46
20.1.	Sportief gedrag	46
20.2.	Fair-play	46
21.	Wangedrag en bijhorende sancties	46
21.1.	Licht wangedrag	46
21.2.	Wangedrag met sancties tot gevolg	47
21.3.	Sanctieschaal	47
21.4.	Toepassing van de sancties voor wangedrag	48
21.5.	Wangedrag voor en tussen de sets	48
21.6.	Kaarten	48

DEEL II – DE SCHEIDSRECHTERS, HUN VERANTWOORDELIJKHEDEN EN DE OFFICIËLE TEKENS

HOOFDSTUK VIII – DE SCHEIDSRECHTERS

22.	Het scheidsrechterskorps en de procedures	50
22.1.	Samenstelling	50
22.2.	Procedures	50
23.	Eerste scheidsrechter	52
23.1.	Plaats	52
23.2.	Bevoegdheden	52
23.3.	Verantwoordelijkheden	53
24.	Tweede scheidsrechter	54
24.1.	Plaats	54
24.2.	Bevoegdheden	54
24.3.	Verantwoordelijkheden	55
25.	Markeerder	56
25.1.	Plaats	56
25.2.	Verantwoordelijkheden	56
26.	Hulpmarkeerder	58
26.1.	Plaats	58
26.2.	Verantwoordelijkheden	58
27.	Lijnrechters	59
27.1.	Plaats	59
27.2.	Verantwoordelijkheden	59
28.	Officiële tekens	60
28.1.	Officiële tekens van de scheidsrechters	60
28.2.	Officiële tekens van de lijnrechters	60

DEEL III – FIGUREN EN DEFINITIES

FIGUREN	61
1a De competitieruimte	62
1b De speelruimte	63
2 Het speelveld	64
3 Het net	65
4 Opstelling van de spelers	66
5a De bal gaat door het vertikaal vlak van het net naar het kamp van de tegenstander	67
5b De bal gaat door het vertikaal vlak van het net naar de vrije zone van de tegenstander	68
6 Collectief scherm	69
7 Effectief blok	69
8 Aanvalsactie door een achterspeler	70
9 Sanctieschaal voor wangedrag Sanctieschaal voor spelvertraging	71 71
10 Plaats van het scheidsrechterskorps en hun assistenten	72
11 De officiële tekens van de scheidsrechters	73
12 De officiële tekens van de lijnrechters	82
DEFINITIES	84

v.1.0 – juli 2011

DEEL I

HET SPEL

HOOFDSTUK I - INSTALLATIES EN UITRUSTING

1. SPEELRUIMTE

De speelruimte omvat het speelveld en de vrije zone. Zij moet rechthoekig en symmetrisch zijn. 1.1, F.1a,F.1b,

1.1 AFMETINGEN

F.2

Het speelveld is een rechthoek van 18 x 9 m omringd door een vrije zone van minimum 3 m breed aan alle zijden.

De vrije speelruimte is de ruimte boven het speeloppervlak die vrij is van alle hindernissen. De vrije speelruimte moet minimum 7 m hoog zijn boven het speeloppervlak.

Voor FIVB- en officiële competities moet de vrije zone minimum 5 m bedragen, vanaf de zijlijnen en minimum 8 m vanaf de achterlijn. De vrije speelruimte moet minimum 12,5 m hoog zijn, gemeten vanaf het speeloppervlak.

1.2 SPEELOPPERVLAK

1.2.1 Het oppervlak moet vlak, horizontaal en eenvormig zijn. Het mag geen enkel gevaar voor verwondingen bij de spelers opleveren. Het is verboden te spelen op ruwe of gladde oppervlakken.

Voor FIVB- en officiële competities is enkel een houten of een synthetisch oppervlak toegelaten. Alle oppervlakken moeten vooraf door de FIVB gehomologeerd worden.

1.2.2 Voor speelvelden in de zaal moet het oppervlak van het speelveld van een heldere kleur zijn.

Voor FIVB- en officiële competities moeten de lijnen wit gekleurd zijn. Het speelveld en de vrije zone moeten van elkaar verschillen door een andere kleur. 1.1, 1.3

1.2.3 Voor speelvelden in open lucht is, voor de afwatering, een helling van 5 mm per meter toegelaten. Lijnen gemaakt van vaste materialen zijn verboden. 1.3

1.3	LIJNEN OP HET SPEELVELD	F.2
1.3.1	Alle lijnen zijn 5 cm breed. De lijnen moeten van een heldere kleur zijn en verschillend van die van de vloer en van de andere lijnen.	1.2.2
1.3.2	<i>Grenslijnen</i>	
	Twee zijlijnen en twee achterlijnen begrenzen het speelveld. Beide zij- en achterlijnen zijn getrokken binnen het speelveld.	1.1
1.3.3	<i>Middenlijn</i>	
	De as van de middenlijn verdeelt het speelveld in twee gelijke kampen van elk 9 x 9 m; de volledige breedte van de lijn wordt evenwel beschouwd als gelijkwaardig te behoren tot de beide kampen. Zij bevindt zich onder het net tussen de zijlijnen.	F.2
1.3.4	<i>Aanvalslijn</i>	
	In ieder kamp is een aanvalslijn getrokken op 3 m van de as van de middenlijn. Deze duidt de voorzone aan.	1.3.3, 1.4.1
	<i>Voor FIVB- en officiële competities wordt de aanvalslijn verlengd door middel van streepjeslijnen buiten de zijlijnen. Deze bestaan uit 5 korte lijntjes van 15 cm lang en 5 cm breed, getrokken op 20 cm van elkaar met een totale lengte van 1,75 m.</i>	F.2
	<i>De "coach-lijn" (een onderbroken lijn die loopt van aan de aanvalslijn tot het einde van het veld, evenwijdig aan de zijlijn en 1.75 meter er van af liggend) bestaat uit korte lijnen van 15 cm lengte die 20 cm uit elkaar liggen om de grens van de werkingsruimte van de coach aan te duiden.</i>	
1.4	ZONES EN RUIMTEN	F.1b,F.2
1.4.1	<i>Voorzone</i>	F.2
	In ieder kamp wordt de voorzone begrensd door de as van de middenlijn en de aanvalslijn, getrokken binnen de zone.	1.3.3, 1.3.4
	Buiten de zijlijnen wordt geacht dat de voorzone doorloopt tot het einde van de vrije zone.	1.1, 1.3.2

1.4.2 *Opslagzone*

De opslagzone is een 9 m brede ruimte die zich bevindt achter iedere achterlijn.

Zij wordt aan de zijkanten begrensd door twee lijntjes van elk 15 cm lengte, getrokken op 20 cm van en loodrecht op de achterlijn in het verlengde van beide zijlijnen. Beide lijntjes zijn begrepen in de opslagzone. 1.3.2, F.1b

De opslagzone loopt in de diepte door tot aan het einde van de vrije zone. 1.1

1.4.3 *Wisselzone*

De wisselzone wordt begrensd door de verlenging van beide aanvalslijnen tot aan de markeerderstafel. 1.3.4, F.1b

1.4.4 *Libero Vervangingszone*

De Libero Vervangingszone maakt deel uit van de vrije zone aan de zijde van ploegbanken en wordt begrensd door de verlenging van de aanvalslijn tot aan de achterlijn. 19.3.2.4, F.1b

1.4.5 *Opwarmingsruimte*

Voor FIVB- en officiële competities zijn de opwarmingsruimten, van afmetingen ongeveer 3 x 3 m, gesitueerd in de hoeken van de speelruimte, aan de kant van de reservebanken en buiten de vrije zone. F.1a, F.1b

1.4.6 *Strafruimte*

De strafuimte, ongeveer 1 x 1 meter groot, bevindt zich in de controleruimte achter het verlengde van elke achterlijn. Zij wordt begrensd door een 5 cm brede rode lijn. Er bevinden zich twee stoelen in iedere strafuimte. F.1a, F.1b

1.5 TEMPERATUUR

De minimumtemperatuur mag niet beneden de 10°C (50°F) liggen.

Voor FIVB- en officiële competities mag de maximumtemperatuur niet hoger liggen dan 25°C (77°F) en de minimumtemperatuur niet lager dan 16°C (61°F).

1.6 VERLICHTING

Voor FIVB- en officiële competities moet de verlichting van de speelruimte 1000 tot 1500 lux bedragen, gemeten 1 m boven het speeloppervlak. 1.

- 2. NET EN PALEN** F.3
- 2.1 HOOGTE VAN HET NET**
- 2.1.1 Het net wordt verticaal boven de middenlijn gehangen en de hoogte bedraagt 2,43 m voor de mannen en 2,24 m voor de vrouwen. 1.3.3
- 2.1.2 De hoogte van het net wordt gemeten in het midden van het speelveld. De twee uiteinden van het net (boven de twee zijlijnen) moeten zich op dezelfde hoogte bevinden en mogen de reglementaire hoogte met niet meer dan 2 cm overschrijden. 1.1, 1.3.2, 2.1.1
- 2.2 STRUCTUUR**
- Het net is 1 m breed en 9,50 m tot 10 m lang (waarvan 25 tot 50 cm buiten de zijbanden) en gemaakt uit vierkante zwarte mazen met een zijde van 10 cm. F.3
- Aan de bovenzijde is een witte horizontale linnen band van 7 cm breed aangebracht, die aan weerszijden van het net is omgeslagen en is genaaid over de gehele lengte van het net. Elk uiteinde van de band heeft een opening, waardoor een koord gaat die de band aan de palen vastmaakt, om de bovenkant van het net gespannen te houden.
- Binnenin de band houdt een buigzame kabel het net vastgehecht aan de palen en houdt deze bovenste uiteinde van het net gespannen.
- Aan de onderzijde van het net is een andere horizontale band van 5 cm breed, gelijkaardig aan de bovenste omgeslagen band, waardoor een koord is gevlochten. Deze koord bevestigt het net aan de palen en houdt het lager gedeelte van het net strak.
- 2.3 ZIJBANDEN**
- Verticaal boven iedere zijlijn zijn er twee witte banden aan het net vastgemaakt. 1.3.2, F.3
- Zij zijn 5 cm breed en 1 m lang en worden beschouwd als een deel van het net.

2.4 ANTENNES

Een antenne is een buigzame roede van 1,80 m lang en met een diameter van 10 mm, gemaakt uit glasvezel of een gelijkaardig materiaal.

Een antenne is vastgemaakt aan de buitenkant van iedere zijband. De antennes worden geplaatst aan weerszijden van het net. 2.3, F.3

Het bovenste deel van de antenne steekt 80 cm boven het net uit. Zij is gemarkeerd met strepen van een contrasterende kleur om de 10 cm, bij voorkeur wit en rood.

De antennes worden beschouwd als een deel van het net en zij begrenzen op de zijkanten de doorgangsruimte. 10.1.1, F.3,F.5

2.5 PALEN

2.5.1 De palen die het net dragen, worden geplaatst op een afstand van F.3 0,50 m tot 1,00 m van elke zijlijn. Zij moeten een hoogte hebben van 2,55 m en bij voorkeur regelbaar zijn.

Voor alle FIVB- en officiële competities worden de palen die het net dragen, geplaatst op een afstand van 1 m van de zijlijnen.

2.5.2 De palen moeten rond en glad zijn en worden zonder spankabels vastgezet op de vloer, dit. Zij mogen geen gevaarlijke of hinderlijke onderdelen hebben.

2.6 BIJKOMENDE UITRUSTING

Elke bijkomende uitrusting is vastgelegd door de reglementen van de FIVB.

3. BALLEEN

3.1 NORMEN

De bal moet rond zijn en gemaakt van soepel leder of synthetisch leder, met binnenin een blaas uit rubber of uit een gelijkaardig materiaal.

De kleur van de bal mag licht zijn, of bestaan uit een combinatie van verschillende kleuren.

De goedkeuring tot het gebruiken van namaakleder en kleurencombinaties wordt bepaald door de reglementering van de FIVB.

Omtrek : 65 - 67 cm
Gewicht : 260 - 280 gram
Druk : 0.30 - 0.325 kg/cm² (4,26 - 4,61 psi)
(294,3 - 318,82 mbar of hPa)

3.2 EENVORMIGHEID VAN DE BALLEEN

Alle bij een wedstrijd gebruikte ballen moeten dezelfde normen hebben wat betreft omtrek, gewicht, druk, model, kleur, enz. 3.1

Voor FIVB- en officiële competities, alsmede nationale competities moet er gespeeld worden met ballen die gehomologeerd zijn door de FIVB, tenzij met toelating van de FIVB.

3.3 DRIEBALLENSYSTEEM

Voor FIVB- en officiële competities, en de nationale competitie moeten er drie ballen gebruikt worden. In dit geval zijn er zes ballenrapers verplicht, één op elke hoek van de vrije zone en één achter elke scheidsrechter. F.10

HOOFDSTUK II - DEELNEMERS

4. PLOEGEN

- 4.1 SAMENSTELLING VAN DE PLOEG** 5.2,5.3
- 4.1.1 Een ploeg kan samengesteld worden uit 12 spelers, een coach, een assistent coach, een verzorger en een geneesheer.
- Voor FIVB- en officiële competities moet de geneesheer en de verzorger vooraf geaccrediteerd zijn door de FIVB.*
- 4.1.2 Eén van de spelers, de libero niet meegerekend, is de ploegkapitein die aangeduid wordt op het wedstrijdblad. 5.1, 19.1.3
- 4.1.3 Alleen de spelers, ingeschreven op het wedstrijdblad, mogen het speelveld betreden en aan de wedstrijd deelnemen. Na ondertekening van het wedstrijdblad, door de ploegkapitein en de coach, mogen de ingeschreven spelers niet meer gewijzigd worden. 1., 5.1.1, 5.2.2,
- 4.2 PLAATS VAN DE PLOEG**
- 4.2.1 De spelers die niet aan het spel deelnemen, moeten op hun reservebank zitten of in hun opwarmingsruimte blijven. De coach en de andere ploegleden moeten op de reservebank zitten, maar mogen deze voor een korte tijdsperiode verlaten. 1.4.5, 5.2.3, 7.3.3
- De reservebanken voor de ploegen bevinden zich naast de markeerderstafel en buiten de vrije zone. F.1a, F.1b
- 4.2.2 Alleen de ploegleden hebben de toelating om op de reservebank te zitten tijdens de wedstrijd en om aan de opwarming deel te nemen. 4.1.1, 7.2
- 4.2.3 Spelers die niet aan het spel deelnemen, mogen zich als volgt opwarmen, zonder ballen:
- 4.2.3.1 Tijdens het spel: in hun opwarmingsruimten; 1.4.5,8.1, F.1a,F.1b
- 4.2.3.2 Tijdens de time-outs en technische time-outs: in de vrije zone achter hun kamp. 1.3.3, 15.4
- 4.2.4 Tijdens het oponthoud tussen de sets mogen de spelers zich opwarmen met ballen in de vrije zone. 18.1

4.3 DE UITRUSTING VAN DE SPELERS

De uitrusting van de spelers bestaat uit een trui, een korte broek, sokken en sportschoenen.

4.3.1 De kleur en het model van de truien, broeken en sokken moet 4.1, eenvormig zijn voor de ploeg (uitgezonderd voor de libero). De 19.2 uitrusting moet zuiver zijn.

4.3.2 De schoenen moeten licht en plooibaar zijn met rubberen of composiet zolen, zonder hielen.

Voor FIVB- en officiële competities, is het verboden om schoenen te dragen die hoofdzakelijk zwart zijn en die markeringen maken met de zolen.

4.3.3 De truien van de spelers moeten genummerd zijn van 1 tot 18.

Voor FIVB- en officiële competities moeten de truien van de spelers genummerd zijn van 1 tot 20.

4.3.3.1 De nummers moeten op de truien, midden op de borst en de rug aangebracht worden. De kleur en de helderheid van de nummers moeten contrasteren met de kleur en de helderheid van de truitjes.

4.3.3.2 De nummers moeten een minimum hoogte hebben van 15 cm op de borst en 20 cm op de rug. De banden die de nummers vormen, moeten minimum 2 cm breed zijn.

Voor FIVB- en officiële competities, moeten de nummers van de spelers ook aangebracht worden op de rechter broekspijp. Die nummers moeten tussen 4 en 6 cm groot zijn en de dikte van de lijnen moet minstens 1 cm bedragen. Truien en broeken moeten voldoen aan de richtlijnen van de FIVB.

4.3.4 De ploegkapitein moet op zijn trui een band hebben van 8 x 2 cm, 5.1 die moet worden aangebracht onder het borstnummer.

4.3.5 Het is verboden een uitrusting te dragen zonder officiële 19.2 nummering of van een andere kleur, dan die van de andere spelers (behalve voor de libero's).

4.4 VERANDERING VAN UITRUSTING

De eerste scheidsrechter mag aan één of meer spelers toestaan 23.
om:

4.4.1 zonder schoeisel te spelen

Voor FIVB- en officiële competities, is het verboden om zonder schoeisel te spelen.

4.4.2 tussen twee sets of na een spelerswissel de natte of beschadigde 4.3,
uitrusting te verwisselen, op voorwaarde dat de kleur, het model 15.5
en de nummers van de nieuwe uitrusting dezelfde zijn.

4.4.3 bij koud weer in trainingspak te spelen, op voorwaarde dat deze 4.1.1,
kledij van dezelfde kleur en hetzelfde model is voor de hele 19.2
ploeg, uitgezonderd voor de libero's, en reglementair is
genummerd dit in overeenstemming met regel 4.3.3.

4.5 VERBODEN VOORWERPEN

4.5.1 Het is verboden voorwerpen te dragen die verwondingen kunnen
veroorzaken of kunstmatig voordeel te bieden aan een speler.

4.5.2 De spelers mogen op eigen risico een bril of lenzen dragen.

5. PLOEGVERANTWOORDELIJKEN

De ploegkapitein en coach zijn beiden verantwoordelijk voor het gedrag en de discipline van hun ploegleden. 20.
De libero's kunnen geen ploegkapitein zijn. 19.1.3

5.1 KAPITEIN

- 5.1.1 VOOR DE WEDSTRIJD tekent de ploegkapitein het wedstrijdblad en vertegenwoordigt hij zijn ploeg bij de toss. 7.1, 25.2.1.1
- 5.1.2 Als de ploegkapitein zich TIJDENS DE WEDSTRIJD op het speelveld bevindt, is hij spelkapitein. Wanneer de ploegkapitein zich niet op het speelveld bevindt, moet de coach of de ploegkapitein zelf een andere speler aanduiden op het speelveld, uitgezonderd de libero, die de functie van spelkapitein zal waarnemen. Deze spelkapitein behoudt zijn verantwoordelijkheden, tot hij gewisseld wordt of tot de ploegkapitein zijn plaats opnieuw inneemt, of indien de set eindigt. 15.2.1, 19.1.3
Het is enkel de spelkapitein toegelaten met de scheidsrechters te spreken en dit wanneer de bal uit het spel is: 8.2
- 5.1.2.1 om uitleg te vragen over de toepassing of de interpretatie van de spelregels en om de correct geformuleerde vragen en verzoeken van zijn ploeggenoten voor te leggen. Als de spelkapitein het niet eens is met de uitleg, moet hij onmiddellijk zijn voorbehoud bekend maken bij de scheidsrechter. Hij behoudt hierbij het recht om na het einde van de wedstrijd een officieel protest te noteren op het wedstrijdblad. 23.2.4
- 5.1.2.2 om toelating te vragen:
- a) de uitrusting geheel of gedeeltelijk om te wisselen. 4.3,4.4.2
 - b) de opstelling van de ploegen na te zien. 7.4
 - c) de vloer, het net, de ballen, enz. te controleren. 1.2,2.,3.
- 5.1.2.3 om time-outs en spelerswissels aan te vragen tijdens de afwezigheid van de coach 15.2.1, 15.4,15.5
- 5.1.3 NA HET EINDE VAN DE WEDSTRIJD 6.3
- 5.1.3.1 bedankt de ploegkapitein de scheidsrechters en tekent het wedstrijdblad om het resultaat te bekrachtigen. 25.2.3.3
- 5.1.3.2 kan de ploegkapitein, **indien** hij vooraf bij de eerste scheidsrechter voorbehoud heeft gemaakt, dit voorbehoud laten bevestigen op het wedstrijdblad als een officieel protest **over de toepassing of de interpretatie van de spelregels door de scheidsrechter.** 5.1.2.1, 25.2.3.2

5.2 COACH

- 5.2.1 Gedurende de hele wedstrijd leidt de coach het spel van zijn ploeg van buiten het speelveld. Hij selecteert de basisspelers, hun wisselers, en vraagt time-outs aan. In deze functies is de tweede scheidsrechter zijn officiële contactpersoon. 1.1, 7.3.2, 15.4, 15.5
- 5.2.2 VOOR DE WEDSTRIJD schrijft of controleert de coach de namen en de nummers van zijn spelers die op het wedstrijdblad vermeld staan en ondertekent het vervolgens. 4.1, 19.1.3, 25.2.1.1
- 5.2.3 TIJDENS DE WEDSTRIJD
- 5.2.3.1 vóór iedere set geeft de coach aan de tweede scheidsrechter of aan de markeerder het (de) volledig ingevuld(e) en ondertekend(e) opstellingsbriefje(s). 7.3.2
- 5.2.3.2 moet de coach op de reservebank zitten, zo dicht mogelijk bij de markeerder. Hij mag de reservebank verlaten. 4.2
- 5.2.3.3 vraagt de coach de spelerswissels en time-outs aan. 15.4, 15.5
- 5.2.3.4 zowel de coach als alle andere ploegleden mogen instructies geven aan de spelers op het speelveld. De coach mag deze richtlijnen geven terwijl hij rechtstaat of beweegt binnen de vrije zone gelegen voor de reservebank van zijn ploeg vanaf het verlengde van de aanvalslijn tot aan de opwarmingsruimte, zonder hierbij het spel te storen of te vertragen. 1.3.4, 1.4.5
- Voor FIVB- en officiële competities wordt de coach beperkt om zijn functie uit te oefenen van achter zijn "coach-lijn".* F.1a, 1b, 2.

5.3 ASSISTENT COACH

- 5.3.1 De assistent coach zit op de reservebank, zonder recht van tussenkomst.
- 5.3.2 Ingeval de coach zijn ploeg moet verlaten, en dit om gelijk welke reden, met inbegrip van een sanctie, mag de assistent coach de functies van de coach waarnemen op verzoek van de spelkapitein en mits toelating van de eerste scheidsrechter, en dit voor de duur van de afwezigheid. 5.1.2, 5.2

HOOFDSTUK III - SPEELFORMULE

6. OM EEN PUNT TE SCOREN, EEN SET EN EEN WEDSTRIJD TE WINNEN

6.1 OM EEN PUNT TE SCOREN

6.1.1 *Punt*

Een ploeg scoort een punt:

- | | | |
|---------|---|-------------------|
| 6.1.1.1 | door de bal succesvol in het kamp van de tegenstander op de grond te slaan; | 8.3,
10.1.1 |
| 6.1.1.2 | wanneer de tegenstander een fout begaat; | 6.1.2, |
| 6.1.1.3 | wanneer de tegenstander een bestraffing krijgt. | 16.2.3,
21.3.1 |

6.1.2 *Fout*

Een ploeg begaat een fout door het uitvoeren van een spelactie die tegen de regels ingaat (of door deze op een andere manier te schenden). De scheidsrechter beoordeelt de fouten en bepaalt de gevolgen ervan overeenkomstig de spelregels:

- | | | |
|---------|---|---------------------|
| 6.1.2.1 | Indien twee of meer fouten opeenvolgend worden begaan, wordt enkel de eerste fout bestraft. | |
| 6.1.2.2 | Indien twee of meer fouten gelijktijdig worden begaan door de tegenstanders; wordt een DUBBELE FOUT genoteerd en moet de spelfase herspeeld worden. | 6.1.2,
F.11 (23) |
- 6.1.3 *Een spelfase en een voltooide spelfase*

Een spelfase is een opeenvolging van spelacties, vanaf het ogenblik van de opslag door de opslaggever, tot op het ogenblik dat de bal uit het spel is. 8.1,
8.2

Een voltooide spelfase is de opeenvolging van spelacties die resulteren in het toekennen van een punt.

- | | | |
|---------|--|--|
| 6.1.3.1 | Indien de opslaggevende ploeg een spelfase wint, dan scoort zij een punt en gaat verder met opslaan. | |
| 6.1.3.2 | Indien de ploeg die de opslag ontvangt een spelfase wint, dan scoort zij een punt, en moet nadien opslaan. | |

- 6.2 OM EEN SET TE WINNEN** F.11 (9)
- Een set (uitgezonderd de beslissende set – 5de set) wordt gewonnen door de ploeg die het eerst 25 punten behaalt met een minimum verschil van twee punten. In geval van gelijke 24-24 puntenstand gaat het spel verder, tot het verschil van twee punten wordt bereikt (26-24, 27-25,...). 6.3.2
- 6.3 OM EEN WEDSTRIJD TE WINNEN** F.11 (9)
- 6.3.1 De wedstrijd wordt gewonnen door de ploeg die het eerst drie sets wint. 6.2
- 6.3.2 In geval van een gelijke 2-2 setstand, wordt de beslissende set (5de) gespeeld naar 15 punten met een minimum verschil van 2 punten. 7.1
- 6.4 FORFAIT EN ONVOLLEDIGE PLOEG**
- 6.4.1 Indien een ploeg weigert te spelen, na hiertoe een aanmaning te hebben gekregen, wordt ze forfait verklaard en verliest de wedstrijd met als resultaat 0-3 voor de wedstrijd en 0-25 voor elke set. 6.2, 6.3
- 6.4.2 Een ploeg die, zonder geldige reden, zich niet op het speelveld bevindt op het voorziene uur, wordt forfait verklaard met hetzelfde resultaat als vermeld onder 6.4.1.
- 6.4.3 Een voor een set of een wedstrijd ONVOLLEDIG verklaarde ploeg verliest de set of de wedstrijd. Aan de tegenstander worden de ontbrekende punten of de ontbrekende sets, nodig om de wedstrijd te winnen toegekend. De onvolledige ploeg behoudt de verworven punten en sets. 6.2, 6.3, 7.3.1

7. STRUCTUUR VAN HET SPEL

7.1 TOSS

Voor de wedstrijd voert de eerste scheidsrechter de toss uit om te beslissen over de eerste opslag en de keuze van kamp voor de eerste set. 12.1.1

Indien een beslissende set moet gespeeld worden, wordt een nieuwe toss uitgevoerd. 6.3.2

7.1.1 De toss wordt uitgevoerd in aanwezigheid van de twee ploegkapiteins. 5.1

7.1.2 De winnaar van de toss kiest:

OF

7.1.2.1 het recht om op te slaan of om de opslag te ontvangen. 12.1.1

OF

7.1.2.2 het kamp.

De verliezer krijgt het resterende alternatief.

7.1.3 In het geval van opeenvolgend opwarmen, beschikt de ploeg die de eerste opslag zal geven, als eerste over het net. 7.2

7.2 OPWARMINGSPROCEDURE

7.2.1 Als de ploegen vooraf over een speelveld beschikten, hebben zij voor de wedstrijd het recht om gedurende 6 minuten tezamen aan het net op te warmen; indien zij hierover niet beschikten mogen ze 10 minuten hebben.

7.2.2 Indien één van beide kapiteins vraagt om afzonderlijk (opeenvolgend) op te warmen aan het net, mogen de ploegen dit elk zo uitvoeren gedurende 3 of 5 minuten, overeenkomstig regel 7.2.1. 7.2.1

7.3 BEGINOPSTELLING VAN DE PLOEG

- 7.3.1 Er moeten altijd zes spelers per ploeg in het spel zijn. 6.4.3
- De beginopstelling van de ploeg geeft de rotatievolgorde aan van de spelers op het speelveld. Deze volgorde moet gedurende de hele set worden aangehouden 7.6
- 7.3.2 Voor aanvang van iedere set moet de coach de beginopstelling van zijn ploeg overhandigen aan de tweede scheidsrechter of aan de markeerder. Dit doet hij bij middel van een volledig en ondertekend opstellingsbriefje. 5.2.3.1, 24.3.1, 25.2.1.2
- 7.3.3 De spelers die niet in de beginopstelling van een set vermeld worden, zijn de wisselers voor die set (uitgezonderd de libero). 7.3.2, 15.5
- 7.3.4 Zodra het opstellingsbriefje is overhandigd aan de tweede scheidsrechter of de markeerder, mag er geen enkele opstellingswijziging meer toegelaten worden, tenzij met een **reglementaire** spelerswissel. 15.2.2, 15.5
- 7.3.5 Tegenstrijdigheden tussen de opstelling van de spelers op het speelveld en het opstellingsbriefje worden als volgt behandeld: 24.3.1
- 7.3.5.1 Indien dergelijk verschil wordt vastgesteld tussen het opstellingsbriefje en de opstelling van de spelers op het veld vóór aanvang van de set, moeten de spelers de plaatsen innemen in overeenstemming met het opstellingsbriefje. Dit gebeurt zonder bestraffing. 7.3.2
- 7.3.5.2 Indien één of meer spelers op het speelveld niet op het opstellingsbriefje vermeld staan, moet(en) de speler(s) op het veld gewisseld worden, vóór aanvang van de set, in overeenstemming met het opstellingsbriefje. Dit gebeurt zonder bestraffing. 7.3.2
- 7.3.5.3 Indien de coach echter deze niet ingeschreven speler(s) op het speelveld wenst te behouden, zal hij (een) **reglementaire** spelerswissel(s) moeten aanvragen, die dan op het wedstrijdblad zal (zullen) ingeschreven worden. 15.2.2

Indien er op een later tijdstip een tegenstelling ontdekt wordt tussen de posities van de spelers en het opstellingsbriefje, dan moet de ploeg die de fout beging terugdraaien naar de juiste positie. Alle punten gescoord door de ploeg in fout vanaf het juiste moment van de fout tot aan de ontdekking van de fout worden geannuleerd. De punten van de tegenstander blijven geldig en bovendien krijgen ze een punt toegevoegd en ook de volgende opslag.

7.4	OPSTELLING	F.4
	Op het ogenblik dat de bal door de opslaggever wordt opgeslagen, moet iedere ploeg zich binnen haar eigen kamp bevinden (uitgezonderd de opslaggever), in de juiste rotatievolgorde.	7.6.1, 8.1, 12.4
7.4.1	De posities van de spelers worden als volgt genummerd:	
7.4.1.1	De drie langs het net geplaatste spelers zijn de voorspelers en zij bezetten respectievelijk de posities 4 (speler vooraan links), 3 (speler vooraan midden) en 2 (speler vooraan rechts).	
7.4.1.2	De drie andere spelers zijn de achterspelers en zij bezetten de posities 5 (speler achteraan links), 6 (speler achteraan midden) en 1 (speler achteraan rechts).	
7.4.2	Opstelling van de spelers onderling:	
7.4.2.1	Elke achterspeler moet verder van de middenlijn geplaatst zijn dan zijn respectievelijke voorspeler.	
7.4.2.2	De voor- en achterspelers moeten zich respectievelijk lateraal opstellen in overeenstemming met regel 7.4.1.	
7.4.3	De opstelling van de spelers wordt bepaald en gecontroleerd overeenkomstig de stand van de voeten in contact met de vloer, en wel als volgt:	F.4
7.4.3.1	Elke voorspeler moet tenminste een deel van zijn voet dicht bij de middenlijn hebben dan de voeten van zijn respectievelijke achterspeler;	1.3.3
7.4.3.2	elke speler van de rechter- (linker-) zijde moet tenminste een deel van zijn voet dicht bij de rechter- (linker-) zijlijn hebben dan de voeten van de middenspeler in deze lijn.	1.3.2
7.4.4	Nadat de bal is opgeslagen, mogen de spelers zich verplaatsen en gelijk welke positie in hun kamp en de vrije zone innemen.	

7.5	OPSTELLINGSFOUT	F.4, F.11 (13)
7.5.1	Een ploeg begaat een opstellingsfout als één van de spelers niet de juiste opstelling inneemt op het ogenblik dat de bal door de opslaggever wordt geslagen	7.3, 7.4
7.5.2	Indien de opslaggever een opslagfout maakt op het ogenblik dat hij de bal slaat, telt deze fout voor een opstellingsfout.	12.4, 12.7.1
7.5.3	Als de opslag, nadat de bal is opgeslagen, foutief wordt, is het de opstellingsfout die zal bestraft worden.	12.7.2
7.5.4	Een opstellingsfout heeft de volgende gevolgen:	
7.5.4.1	de ploeg wordt bestraft met een punt en de opslag aan de tegenstander;	6.1.3
7.5.4.2	de opstelling van de spelers wordt verbeterd.	7.3,7.4
7.6	ROTATIE	
7.6.1	De rotatievolgorde wordt bepaald door de beginopstelling van de ploeg en gecontroleerd met de opslagvolgorde en de positie van de spelers gedurende de hele set.	7.3.1, 7.4.1, 12.2
7.6.2	Wanneer de ploeg die de opslag ontvangt het recht om op te slaan wint, voeren haar spelers een rotatie uit, door zich één positie te verplaatsen volgens de richting van de wijzers van een klok: speler van positie 2 gaat naar positie 1, speler 1 gaat naar 6, enz.	12.2.2.2
7.7	ROTATIEFOUT	F.11 (13)
7.7.1	Een rotatiefout wordt begaan, wanneer de OPSLAG niet is uitgevoerd in de juiste rotatievolgorde. De fout heeft de volgende gevolgen:	7.6.1, 12.
7.7.1.1	de ploeg wordt bestraft met een punt en de opslag aan de tegenstander;	6.1.3
7.7.1.2	de rotatievolgorde van de spelers wordt verbeterd.	7.6.1
7.7.2	Bovendien moet de markeerder het juiste ogenblik bepalen waarop de fout werd begaan en de ploeg die de fout beging, verliest alle aangetekende punten, vanaf het ogenblik van de rotatiefout. De door de tegenstander aangetekende punten blijven behouden.	25.2.2.2
	Indien het ogenblik van de fout niet kan achterhaald worden, is een punt en de opslag aan de tegenstander de enige sanctie.	6.1.3

HOOFDSTUK IV - SPELACTIES

8. SPELSITUATIES

8.1 BAL IN HET SPEL

De bal is in het spel, vanaf het ogenblik dat de opslag geslagen wordt, na toelating d.m.v. een fluitsignaal door de eerste scheidsrechter. 12.3

8.2 BAL UIT HET SPEL

De bal is uit het spel, vanaf het ogenblik dat één van de scheidsrechters een fout fluit. Indien er geen fout begaan wordt, is de bal uit het spel, vanaf het ogenblik van het fluitsignaal.

8.3 BAL "BINNEN"

F.11 (14),
F.12 (1)

De bal is "BINNEN", wanneer hij de vloer van het speelveld raakt, de grenslijnen inbegrepen. 1.1,
1.3.2

8.4 BAL "BUITEN"

F.11 (15)

De bal is "BUITEN", wanneer:

- | | | |
|-------|--|---|
| 8.4.1 | het deel van de bal dat de vloer raakt, zich volledig buiten de grenslijnen bevindt; | 1.3.2,
F.11 (15),
F.12 (2) |
| 8.4.2 | hij een voorwerp buiten het speelveld, het plafond of een persoon buiten het spel raakt; | F.11 (15),
F.12 (4) |
| 8.4.3 | hij de antennes, kabels, palen of het net zelf, buiten de zijbanden raakt; | 2.3,F.5,
F.12 (4),
F.11 (15) |
| 8.4.4 | hij het verticaal vlak van het net overschrijdt, helemaal of gedeeltelijk buiten de doorgangruimte, behalve in regel 10.1.2. | 10.1.1,
F.5,
F.12 (4),
F.11 (15) |
| 8.4.5 | hij volledig door de onderste ruimte onder het net doorgaat. | 23.3.2.3f,
F.5,
F.11 (22) |

9. HET SPELEN VAN DE BAL

Elke ploeg moet binnen haar eigen speelruimte spelen (uitgezonderd regel 10.1.2.). De bal mag echter teruggespeeld worden van buiten de vrije zone.

9.1 BALAANRAKINGEN

Een aanraking is elk contact met de bal door een speler in het spel.

Elke ploeg heeft het recht op maximum drie aanrakingen, (aanvullend op het blokkeren, regel 14.4.1), om de bal terug te spelen. Als er meer dan drie balaanrakingen gebeuren, begaat de ploeg de fout "VIER AANRAKINGEN".

9.1.1 OPEENVOLGENDE BALAANRAKINGEN

Het is een speler niet toegelaten twee maal na elkaar de bal aan te raken (uitgezonderd regels 9.2.3, 14.2 en 14.4.2)

9.1.2 GELIJKTIJDIGE BALAANRAKINGEN

Twee of drie spelers mogen de bal gelijktijdig aanraken.

9.1.2.1 Wanneer twee (drie) ploeggenoten de bal gelijktijdig aanraken, wordt dit gerekend als twee (drie) aanrakingen (uitgezonderd bij het blokkeren). Als ze de bal trachten te spelen, maar slechts één van hen raakt de bal, wordt dit gerekend als één aanraking. Een botsing tussen twee spelers is geen fout.

9.1.2.2 Wanneer twee tegenstanders de bal gelijktijdig aanraken over het net en de bal in het spel blijft, heeft de ontvangende ploeg recht op drie nieuwe balaanrakingen. Indien de bal "buiten" het veld valt, begaat de ploeg aan de tegenovergestelde zijde van het net de fout.

9.1.2.3 Indien gelijktijdige aanrakingen door twee tegenstanders boven het net leiden tot een verlengd contact met de bal, dan zal het spel verdergaan. 9.1.2.2

9.1.3 BALAANRAKING MET HULP

Binnen de speelruimte is het aan een speler niet toegestaan geholpen te worden door een ploeggenoot of door eender welke structuur/voorwerp dan ook, teneinde de bal te spelen. 1.

Daarentegen mag een speler die op het punt staat een fout te begaan (net aanraken, middenlijn overschrijden, enz.), door een ploeggenoot worden gestopt of tegengehouden.

9.2 KENMERKEN VAN DE BALAANRAKING

- 9.2.1 De bal mag om het even welk deel van het lichaam aanraken.
- 9.2.2 De bal mag noch opgevangen, noch gegooid worden. Hij mag terugbotsen in gelijk welke richting.
- 9.2.3 De bal mag verschillende delen van het lichaam aanraken, op voorwaarde dat deze contacten gelijktijdig plaatsvinden.

Uitzonderingen:

- 9.2.3.1 bij het blokkeren mogen achtereenvolgende contacten door één of meer blokkeerders gebeuren, op voorwaarde dat deze contacten tijdens dezelfde actie plaatsvinden. 14.1.1, 14.2
- 9.2.3.2 bij de eerste balaanraking van de ploeg mag de bal achtereenvolgens verschillende lichaamsdelen aanraken, op voorwaarde dat die contacten tijdens dezelfde actie gebeuren. 9.1, 14.4.1

9.3 FOUTEN BIJ HET SPELEN VAN DE BAL

- 9.3.1 **VIER AANRAKINGEN:** een ploeg raakt de bal vier maal, vooraleer hem terug over het net te spelen. 9.1, F.11 (18)
- 9.3.2 **AANRAKING MET HULP:** een speler wordt geholpen door een ploeggenoot of door een structuur/voorwerp binnen de speelruimte, om de bal te spelen. 9.1.3
- 9.3.3 **GEHOUDEN BAL:** de bal wordt opgevangen en/of gegooid; hij botst niet terug na de aanraking 9.2.2, F.11 (16)
- 9.3.4 **DUBBELE TOETS:** een speler raakt twee maal achtereen de bal of de bal raakt achtereenvolgens verschillende delen van zijn lichaam. 9.2.3, F.11 (17)

10. BAL BIJ HET NET

10.1 DE BAL GAAT OVER HET NET

- 10.1.1 De bal die teruggespeeld wordt naar het kamp van de tegenstander, moet over het net binnen de doorgangsrui-
 te gaan. De doorgangsrui- 10.2,
 te is het gedeelte van het verticale vlak F.5
 van het net, begrensd:
- 10.1.1.1 onderaan, door de bovenrand van het net; 2.2
- 10.1.1.2 aan de zijkanten, door de antennes en hun ingebeelde
 verlenging; 2.4
- 10.1.1.3 bovenaan, door het plafond.
- 10.1.2 Een bal in de richting van de vrije zone van de tegenstander, die
 het verticaal vlak van het net geheel of gedeeltelijk overschrijdt, 9.1,
 en die door de externe ruimte gaat, mag worden teruggespeeld F.5b
 binnen het kader van de reglementaire aanrakingen, op
 voorwaarde dat:
- 10.1.2.1 Het kamp van de tegenstander niet wordt aangeraakt door de 11.2.2
 speler;
- 10.1.2.2 de teruggespeelde bal het verticaal vlak van het net, opnieuw
 geheel of gedeeltelijk overschrijdt, en door de externe ruimte 14.4.4,
 gaat langs dezelfde zijde van het speelveld. F.5b
- De tegenstander mag deze actie niet verhinderen.
- 10.1.3 De bal die in de richting van het kamp van de tegenstander gaat, 23.3.2.3f,
 door de onderste doorgangsrui- F.5,
 te, blijft in het spel tot het F.11 (22)
 moment dat de bal volledig het verticale vlak van het net
 overschreden heeft.

10.2 BAL RAAKT HET NET

- De bal mag bij het overschrijden van het net, het net aanraken. 10.1.1

10.3 BAL IN HET NET

- 10.3.1 Een in het net gespeelde bal mag terug worden hernomen, binnen 9.1
 de limieten van de drie aanrakingen per ploeg.
- 10.3.2 Indien de bal de mazen van het net scheurt of het net naar
 beneden valt, wordt de spelfase geannuleerd en opnieuw
 gespeeld.

11. SPELER AAN HET NET

11.1 OVERSCHRIJDING VAN HET NET

- 11.1.1 Tijdens het blokkeren is het toegelaten de bal aan de andere zijde van het net aan te raken, op voorwaarde dat de blokkeerder het spel van de tegenstander niet verhindert, vóór of tijdens zijn aanvalsactie. 14.1, 14.3
- 11.1.2 Na een aanvalsactie mag een speler met de hand het net overschrijden, op voorwaarde dat de aanraking van de bal binnen zijn eigen speelruimte gebeurde.

11.2 INDRINGEN ONDER HET NET

- 11.2.1 Het is toegelaten om onder het net in de ruimte van de tegenstander in te dringen, op voorwaarde dat het spel van de tegenstander niet gehinderd wordt.
- 11.2.2 Indringen in het kamp van de tegenstander over de middenlijn. 1.3.3, 11.2.2.1, F.11 (22)
- 11.2.2.1 Het is toegelaten het kamp van de tegenstander met de voet(en) aan te raken, op voorwaarde dat minstens een gedeelte van de voet(en) in contact blijft met de middenlijn of zich boven de middenlijn bevindt. 1.3.3, F.11 (22)
- 11.2.2.2 Het is toegelaten het kamp van de tegenstander aan te raken met gelijk welk deel van het lichaam hoger dan de voeten, op voorwaarde dat dit het spel van de tegenstander niet hindert. 1.3.3, 11.2.2.1, F.11 (22)
- 11.2.3 Een speler mag in het kamp van de tegenstander indringen, nadat de bal uit het spel is. 8.2
- 11.2.4 Spelers mogen in de vrije zone van het kamp van de tegenstander indringen, op voorwaarde dat het spel van de tegenstander niet gehinderd wordt.

11.3 CONTACT MET HET NET

- 11.3.1 De aanraking van het net door een speler is geen fout, tenzij dit het spel hindert. 11.4.4, 24.3.2.3, 24.3.2.3c, F.3
- 11.3.2 De spelers mogen de paal, de koorden of gelijk welk voorwerp aan de buitenkant van de antenne -met inbegrip van het net zelf- aanraken, op voorwaarde dat dit het spel niet hindert. F.3
- 11.3.3 Als de bal in het net wordt gespeeld en het net de tegenstander raakt, is er geen fout begaan.

11.4 FOUTEN VAN DE SPELERS AAN HET NET

- 11.4.1 Een speler raakt de bal of een tegenstander in de ruimte van de tegenstander, voor of tijdens de aanvalsactie van de tegenstander. 11.1.1, F.11 (20)
- 11.4.2 Een speler dringt onder het net in de ruimte van de tegenstander en hindert het spel van de tegenstander. 11.2.1
- 11.4.3 Een voet(en) van een speler dringt volledig binnen in het kamp van de tegenstander. 11.2.2.2, F.11 (22)
- 11.4.4 Een speler hindert het spel van de tegenstander door (onder andere) : 11.3.1, F.11 (19)
- de bovenste band van het net of de bovenste 80 cm van de antenne aan te raken tijdens zijn actie om de bal te spelen, of
 - te steunen op het net gelijktijdig als de bal gespeeld wordt, of
 - een voordeel ten opzichte van de tegenstander te maken, of
 - acties te ondernemen die de legitieme poging om de bal te spelen door de tegenstander hinderen

12.

OPSLAG

De opslag is de handeling waarbij de bal door de rechterachterspeler die zich in de opslagzone bevindt, in het spel wordt gebracht. 8.1, 12.4.1

12.1 EERSTE OPSLAG VAN DE SET

12.1.1 De eerste opslag van zowel de eerste als de beslissende (5e) set wordt uitgevoerd door de ploeg, aangewezen door de toss. 6.3.2, 7.1

12.1.2 De andere sets worden begonnen met de opslag door de ploeg die niet als eerste in de vorige set opsloeg.

12.2 OPSLAGVOLGORDE

12.2.1 De spelers moeten de opslagvolgorde, aangeduid op het opstellingsbriefje, volgen. 7.3.1, 7.3.2

12.2.2 Na de eerste opslag van een set, wordt de opslaggever als volgt aangewezen: 12.1

12.2.2.1 indien de opslaggevende ploeg de spelfase wint, geeft de speler (of zijn wisselspeler) die de vorige opslag gaf , opnieuw de opslag. 6.1.3, 15.5

12.2.2.2 indien de ploeg die de opslag ontvangt de spelfase wint, krijgt zij het recht om op te slaan en voert een rotatie uit alvorens op te slaan. De opslag zal gegeven worden door de speler die van de positie rechtsvoor naar rechtsachter roteert. 6.1.3, 7.6.2

12.3 TOELATING TOT OPSLAG

De eerste scheidsrechter geeft de toelating tot het uitvoeren van de opslag, nadat hij er zich van vergewist heeft dat de twee ploegen klaar zijn om te spelen en dat de opslaggever in het bezit is van de bal. 12. F.11 (1)

- 12.4 UITVOEREN VAN DE OPSLAG** F.11 (10)
- 12.4.1 De bal zal geslagen worden met één hand of met om het even welk deel van de arm, nadat hij omhoog geworpen of losgelaten werd uit de hand(en).
- 12.4.2 De bal mag eenmaal omhoog geworpen of losgelaten worden. Dribbelen met de bal of de bal bewegen in de handen is toegelaten.
- 12.4.3 Op het ogenblik van de opslag of van de afstoot, in geval van gesprongen opslag, mag de opslaggever noch het speelveld (achterlijn inbegrepen), noch de vloer buiten de opslagzone raken. 1.4.2,
27.2.1.4,
F.12 (4),
F.12 (22)
- Na de opslag, mag hij buiten de opslagzone of binnen het speelveld neerkomen.
- 12.4.4 De opslaggever moet de bal slaan binnen de acht seconden na het fluitsignaal van de eerste scheidsrechter. 12.3,
F.11 (11)
- 12.4.5 Een opslag uitgevoerd vóór het fluitsignaal van de scheidsrechter, moet geannuleerd en hernomen worden. 12.3
- 12.5 SCHERM** F.11 (12)
- 12.5.1 De spelers van de opslaggevende ploeg mogen, door een individueel of collectief scherm, de tegenstanders niet beletten de opslaggever of het traject van de bal te zien. 12.5.2
- 12.5.2 Een speler (spelers) van de opslaggevende ploeg maakt (maken) een scherm, als hij (zij) met de armen zwaait (zwaaien), springt (springen) of zich zijdelings beweegt (bewegen), enz. op het ogenblik dat de opslag wordt uitgevoerd, of door zich te groeperen om het traject van de bal te verhullen. 12.4,
F.6

12.6 FOUTEN GEMAAKT TIJDENS DE OPSLAG

12.6.1 *Opslagfouten*

De volgende fouten hebben een opslagwissel tot gevolg, zelfs indien de tegenstander een opstellingsfout begaat. De opslaggever: 12.2.2.2,
12.7.1

12.6.1.1 overtreedt de opslagvolgorde, 12.2

12.6.1.2 voert zijn opslag niet correct uit. 12.4

12.6.2 *Fouten nadat de bal is opgeslagen*

Nadat de bal correct opgeslagen is, wordt de opslag foutief (tenzij een speler een opstellingsfout begaat) wanneer de bal: 12.4,
12.7.2

12.6.2.1 een speler van de opslaggevende ploeg raakt of niet volledig door de doorgangsruijnte gaat bij het overschrijden van het verticaal vlak van het net; 8.4.4,
8.4.5,
10.1.1,
F.11 (19)

12.6.2.2 "buiten" valt; 8.4,
F.11 (15)

12.6.2.3 over een scherm heen gaat. 12.5,
F.11 (12)

12.7 OPSLAGFOUTEN EN OPSTELLINGSFOUTEN

12.7.1 Wanneer de opslaggever een fout maakt op het ogenblik van de opslag (verkeerde uitvoering, verkeerde rotatievolgorde, enz.) en de tegenstander in een verkeerde opstelling staat, dan wordt de fout van de opslaggever bestraft. 7.5.1,
7.5.2,
12.6.1

12.7.2 Daarentegen, wanneer de opslag correct werd uitgevoerd, maar nadien toch foutief wordt beoordeeld (opslag gaat buiten, gaat over een scherm, enz.), dan heeft de opstellingsfout eerst plaatsgevonden en wordt deze bestraft. 7.5.3,
12.6.2

13. AANVALSACTIE

13.1 EIGENSCHAPPEN VAN DE AANVALSACTIE 12, 14.1.1

- 13.1.1 Elke actie die de bal bij de tegenstander doet terechtkomen, met uitzondering van de opslag en het blok, wordt als een aanvalsactie aangezien.
- 13.1.2 Tijdens een aanvalsactie is een plaatsbal toegestaan, enkel indien de balaanraking zuiver is en de bal niet begeleid noch gedragen wordt met de hand. 9.2.2
- 13.1.3 Een aanvalsactie is voltooid, wanneer de bal het verticaal vlak van het net helemaal overschrijdt of door een tegenstander is geraakt.

13.2 BEPERKINGEN VAN DE AANVALSACTIE

- 13.2.1 Een voorspeler mag een aanvalsactie op gelijk welke hoogte afronden, op voorwaarde dat het contact met de bal binnen zijn eigen speelruimte plaats heeft (met uitzondering van regel 13.2.4) 7.4.1.1
- 13.2.2 Een achterspeler mag een aanvalsactie afronden op gelijk welke hoogte, komende van achter de voorzone: 1.4.1, 7.4.1.2, 19.3.1.2, F.8
- 13.2.2.1 bij de afstoot mag (mogen) zijn voet(en) de aanvalslijn niet aanraken of overschrijden. 1.3.4
- 13.2.2.2 na de aanval mag hij in de voorzone terechtkomen. 1.4.1
- 13.2.3 Een achterspeler mag ook een aanvalsactie afronden in de voorzone als, op het ogenblik van het contact, een gedeelte van de bal zich onder de bovenste rand van het net bevindt. 1.4.1, 7.4.1.2, F.8
- 13.2.4 Geen enkele speler mag een aanvalsactie afronden op de opslag van de tegenstander, wanneer de bal zich in de voorzone en volledig boven de bovenste rand van het net bevindt. 1.4.1

13.3 FOUTEN BIJ DE AANVALSACTIE

- | | | |
|--------|---|--|
| 13.3.1 | Een speler speelt de bal, wanneer de bal zich binnen de speelruimte van de tegenstander bevindt. | 13.2.1,
F.11 (20) |
| 13.3.2 | Een speler slaat de bal "buiten". | 8.4,
F.11 (15) |
| 13.3.3 | Een achterspeler rondt een aanvalsactie af in de voorzone, wanneer de bal zich, op het ogenblik van de slag, volledig boven de bovenste rand van het net bevindt. | 1.4.1,
7.4.1.2,
13.2.3,
F.11 (21) |
| 13.3.4 | Een speler rondt een aanvalsactie af op de opslag van de tegenstander, wanneer de bal zich in de voorzone en volledig boven de bovenste rand van het net bevindt. | 1.4.1,
13.2.4,
F.11 (21) |
| 13.3.5 | Een libero voert een aanvalsactie uit, wanneer de bal zich volledig boven de bovenste rand van het net bevindt. | 19.3.1.2,
23.3.2.3d,
F.11 (21) |
| 13.3.6 | Een speler voert een aanvalsactie uit, hoger dan de bovenste rand van het net, wanneer de bal komt via een bovenhandse vingerpas van de libero in de voorzone. | 1.4.1,
19.3.1.4,
23.3.2.3e,
F.11 (21) |

14. BLOK

14.1 BLOKKEREN

- | | | |
|--------|--|---------|
| 14.1.1 | Blokkeren is een actie van spelers dichtbij het net, om een bal, komende van het kamp van de tegenstander, te onderscheppen door hoger te reiken dan de bovenste rand van het net, en dit ongeacht de hoogte van het balcontact. Enkel voorspelers mogen een blokactie uitvoeren, maar op het moment van de balaanraking moet een deel van het lichaam zich hoger bevinden dan de bovenste rand van het net. | 7.4.1.1 |
| 14.1.2 | <i>Blokpoging</i>

Een blokpoging is een actie om te blokkeren, zonder de bal aan te raken. | |
| 14.1.3 | <i>Effectief blok</i>

Een blok is effectief, iedere keer als de bal door een blokkeerder is aangeraakt. | F.7 |
| 14.1.4 | <i>Collectief blok</i>

Een blok is collectief, wanneer het wordt uitgevoerd door een groep van twee of drie dicht bij elkaar staande spelers en het wordt effectief wanneer één van hen de bal aanraakt. | |

14.2 HET BLOKCONTACT

Opeenvolgende (snelle en doorlopende) contacten met de bal mogen uitgevoerd worden door één of meer blokkeerders, op voorwaarde dat deze contacten gemaakt worden tijdens dezelfde actie. 9.1.1, 9.2.3

14.3 BLOKKEREN BINNEN DE RUIMTE VAN DE TEGENSTANDER

Tijdens het blokkeren mag een speler zijn handen en zijn armen over het net heen reiken, op voorwaarde dat deze actie het spel van de tegenstander niet hindert. Het is dus niet toegelaten de bal over het net aan te raken tot op het ogenblik dat de tegenstander zijn aanvalsactie heeft uitgevoerd. 13.1.1

14.4 BLOK EN BALAANRAKINGEN DOOR EEN PLOEG

14.4.1 Het contact van de bal door een blok wordt niet gerekend als een aanraking door een ploeg. Bijgevolg heeft een ploeg, na het blokcontact, nog recht op drie aanrakingen om de bal opnieuw naar de tegenstander te spelen. 9.1, 14.4.2

14.4.2 De eerste aanraking na het blok mag door gelijk welke speler uitgevoerd worden, zelfs door de speler die de bal geraakt heeft tijdens het blok. 14.4.1

14.5 BLOKKEREN VAN DE OPSLAG F.11 (12)

Het is verboden de opslag van de tegenstander te blokkeren.

14.6 FOUTEN BIJ HET BLOKKEREN F.11 (12)

14.6.1 Een blokkeerder raakt de bal aan in de ruimte van de tegenstander, vóór of gelijktijdig met de aanvalsactie van de tegenstander. 14.3

14.6.2 Een achterspeler of een libero voert een effectief blok uit of neemt deel aan een effectief blok. 14.1,14.5, 19.3.1.3

14.6.3 Het blokkeren van de opslag van de tegenstander. 14.5, F.11 (12)

14.6.4 De bal gaat na het blokkeren "buiten". 8.4

14.6.5 Het blokkeren van de bal in de ruimte van de tegenstander van buiten de antennes.

14.6.6 Een libero vervolledigt een individueel of collectief blok. 14.1.1, 19.3.1.3

HOOFDSTUK V – ONDERBREKINGEN, OPONTHOUD TUSSEN DE SETS EN VERTRAGINGEN

15. REGLEMENTAIRE SPELONDERBREKINGEN

De reglementaire spelonderbrekingen zijn de TIME-OUTS en de WISSELS. 15.4,15.5

Een onderbreking is de tijd tussen een voltooide spelfase en het fluitsignaal van de 1ste scheidsrechter voor de volgende opslag. 8.1, 8.2

15.1 AANTAL REGLEMENTAIRE SPELONDERBREKINGEN

Per set heeft elke ploeg recht op twee time-outs en zes spelerswissels. 6.2,15.4, 15.5

15.2 AANVRAAG TOT REGLEMENTAIRE SPELONDERBREKINGEN

15.2.1 Reglementaire spelonderbrekingen mogen enkel en alleen worden aangevraagd door de coach of in de afwezigheid van de coach, door de spelkapitein. 5.1.2,5.2, 5.3.2, 15.

De aanvraag wordt gedaan met het overeenkomstig officieel teken, wanneer de bal uit het spel is en vóór het fluitsignaal voor opslag. 8.2, 12.3, F.11 (4,5)

Voor FIVB en officiële competities is het verplicht om de zoemer te gebruiken en daarna het handsignaal om de time-out aan te vragen

15.2.2 Een spelerswissel, vóór aanvang van de set, is toegelaten en moet genoteerd worden als een **reglementaire** spelerswissel in deze set. 7.3.4

15.3 OPEENVOLGING VAN ONDERBREKINGEN

15.3.1 Vooraleer het spel hervat wordt, kunnen tegelijkertijd één of twee time-outs en een aanvraag voor spelerswissel elkaar opvolgen, dit voor de beide ploegen. 15.4, 15.5

15.3.2 Het is evenwel aan een ploeg niet toegelaten achtereenvolgende aanvragen voor spelerswissel te maken tijdens dezelfde spelonderbreking. Nochtans mogen tijdens dezelfde spelonderbreking twee of meer spelers gewisseld worden. 15.5, 15.6.1

15.4 TIME-OUTS EN TECHNISCHE TIME-OUTS

15.4.1 De duur van alle aangevraagde time-outs is 30 seconden. F.11 (4)

Voor FIVB en officiële competities worden tijdens set 1 tot en met set 4 twee bijkomende 60 seconden durende technische time-outs automatisch opgelegd, wanneer de leidende ploeg het 8ste en het 16de punt behaalt. 15.3.1

In de beslissende (5de) set worden geen technische time-outs opgelegd. Enkel 2 time-outs van 30 seconden mogen per ploeg aangevraagd worden. 6.3.2

15.4.2 Gedurende een time-out moeten de spelers die in het spel zijn, naar de vrije zone gaan, vlakbij hun reservebank.

15.5 WISSELEN VAN SPELERS

F.11 (5)

Een spelerswissel is een actie waarbij een speler, die niet de libero of zijn **reglementair vervangen speler** is, na ingeschreven te zijn door de markeerder, in het spel komt om die plaats in te nemen van een andere speler die het speelveld moet verlaten op datzelfde moment. Voor een spelerswissel is de toelating van de scheidsrechter vereist. F.11 (5), 15.10, 19.3.2

15.6 BEPERKINGEN VAN SPELERSWISSELS

15.6.1 Maximum zes spelerswissels zijn toegelaten per ploeg en per set. Een of meer spelers mogen tegelijkertijd **gewisseld** worden.

15.6.2 Een speler van de beginopstelling mag het spel slechts eenmaal verlaten en per set terug aantreden en alleen op zijn oorspronkelijke plaats in de opstelling. 7.3.1

15.6.3 Een wisselspeler kan maar eenmaal per set in het spel komen en dit in de plaats van een speler van de beginopstelling. Hij kan alleen maar gewisseld worden door **dezelfde speler van de beginopstelling**. 7.3.1

15.7 UITZONDERLIJKE SPELERSWISSEL

Een speler (uitgezonderd de libero) die niet verder kan spelen door een kwetsuur of door ziekte, moet reglementair gewisseld worden. Indien dit onmogelijk is, heeft de ploeg het recht om een UITZONDERLIJKE spelerswissel uit te voeren, buiten de beperkingen van regel 15.6. 15.6, 19.3.3

Een uitzonderlijke spelerswissel betekent dat gelijk welke speler die niet op het speelveld staat op het ogenblik van de kwetsuur (uitgezonderd de libero of zijn **reglementair vervangen speler**), **mag gebruikt worden om** de gekwetste speler te **wisselen**. De gekwetste speler **die gewisseld werd**, mag niet meer terug aantreden in de wedstrijd.

Een uitzonderlijke spelerswissel kan in geen enkel geval als een **reglementaire** spelerswissel gerekend worden

15.8 SPELERSWISSEL TEN GEVOLGE VAN UITWIJZING OF UITSLUITING

Een UITGEWEZEN of UITGESLOTEN speler moet onmiddellijk **gewisseld** worden via een reglementaire spelerswissel. In het geval dit niet mogelijk is, wordt de ploeg ONVOLLEDIG verklaard. 6.4.3, 7.3.1, 15.6, 21.3.2, 21.3.3

15.9 ONREGELMATIGE SPELERSWISSEL

- 15.9.1 Een spelerswissel is onregelmatig, als deze de beperkingen, voorzien in regel 15.6 overschrijdt (behalve regel 15.7).
- 15.9.2 Wanneer een ploeg een onregelmatige spelerswissel heeft uitgevoerd en het spel hernomen werd, is de procedure als volgt: 8.1, 15.6
- 15.9.2.1 de ploeg wordt bestraft met een punt en de opslag aan de tegenstander, 6.1.3
- 15.9.2.2 de spelerswissel wordt verbeterd
- 15.9.2.3 de punten, aangetekend door de ploeg die de fout beging vanaf het ogenblik van de fout, worden geschrapt; de punten, aangetekend door de tegenstander, blijven behouden

15.10 PROCEDURE VOOR SPELERSWISSELS

- | | | |
|----------|---|----------------------------|
| 15.10.1 | De spelerswissels moeten uitgevoerd worden binnen de wisselzone. | 1.4.3,
F.1b |
| 15.10.2 | Een spelerswissel is beperkt tot de tijd nodig om de spelerswissel op het wedstrijdblad te noteren en het in- en uitreden van de spelers toe te staan. | 15.10.3,
25.2.2.3 |
| 15.10.3a | De eigenlijke aanvraag voor spelerswissel is het betreden van de wisselzone door de wisselplayer(s), klaar om te spelen en dit tijdens een reglementaire spelonderbreking. | 1.4.3,
7.3.3,
15.6.3 |
| 15.10.3b | Is dit niet het geval, dan wordt de spelerswissel niet toegestaan en wordt de ploeg bestraft voor spelvertraging. | 16.2 |
| 15.10.3c | De aanvraag voor spelerswissel wordt bevestigd en aangekondigd door de markeerder of de tweede scheidsrechter, door respectievelijk de zoemer of een fluitsignaal te gebruiken. | |
| | <i>Voor FIVB en officiële competities worden nummerplaatjes gebruikt om de spelerswissel te vergemakkelijken.</i> | |

- | | | |
|---------|---|---------------------------|
| 15.10.4 | Indien een ploeg gelijktijdig wenst over te gaan tot meer dan één spelerswissel, moeten alle spelers die gaan wisselen zich allemaal op hetzelfde moment melden in de wisselzone om te kunnen beschouwd worden binnen eenzelfde aanvraag. In dit geval moeten de spelerswissels opeenvolgend uitgevoerd worden één na één en dit per duo spelers. | 5.2,
15.2.1,
15.3.2 |
|---------|---|---------------------------|

15.11 ONGEGRONDE AANVRAGEN

- | | | |
|-----------|---|-------------------------------|
| 15.11.1 | Het is ongegrond om gelijk dewelke spelonderbreking aan te vragen: | 15. |
| 15.11.1.1 | tijdens een spelfase of op het ogenblik van of na het fluitsignaal om op te slaan, | 6.1.3,
15.2.1 |
| 15.11.1.2 | door een niet-gemachtigd ploeglid, | 15.2.1 |
| 15.11.1.3 | voor spelerswissel, zonder dat het spel is hernomen, nadat dezelfde ploeg een vorige spelerswissel heeft uitgevoerd, | 15.3.2 |
| 15.11.1.4 | na het aantal toegelaten time-outs en spelerswissels te hebben opgebruikt. | 15.1 |
| 15.11.2 | De eerste ongegronde aanvraag tijdens de wedstrijd, die geen invloed heeft op het spel en geen spelvertraging met zich meebrengt, zal verworpen worden zonder gevolg. | 15.11.3,
16.1,
25.2.2.6 |
| 15.11.3 | Elke bijkomende ongegronde aanvraag door dezelfde ploeg tijdens de wedstrijd wordt bestraft met een "spelvertraging". | 16. |

16. SPELVERTRAGINGEN

16.1 TYPES VAN VERTRAGINGEN

Elke onregelmatige actie van een ploeg die de hervatting van het spel doet vertragen, is een spelvertraging, zoals:

- 16.1.1 een spelerswissel vertragen, 15.10.2
- 16.1.2 andere spelonderbrekingen verlengen, na het signaal te hebben ontvangen om het spel te hervatten, 15.
- 16.1.3 een onregelmatige spelerswissel aanvragen, 15.9
- 16.1.4 een ongegronde aanvraag herhalen, 15.11.3
- 16.1.5 een spelvertraging door een ploeglid.

16.2 SANCTIES VOOR VERTRAGINGEN

F.9

- 16.2.1 Een "waarschuwing" en "bestrafing" voor spelvertraging is een ploegsanctie.
- 16.2.1.1 Sancties voor spelvertraging blijven van kracht voor de gehele duur van de wedstrijd. 6.3
- 16.2.1.2 Alle sancties voor spelvertraging, worden op het wedstrijdblad genoteerd. 25.2.2.6
- 16.2.2 De eerste spelvertraging in de wedstrijd door een ploeglid wordt bestraft met een "WAARSCHUWING VOOR SPELVERTRAGING". 4.1.1, F.11 (25)
- 16.2.3 De tweede en de daaropvolgende spelvertragingen door gelijk welk lid van dezelfde ploeg in de wedstrijd, worden beschouwd als fout en bestraft met een "BESTRAFFING VOOR SPELVERTRAGING" : een punt en de opslag aan de tegenstander. 6.1.3, F.11 (25)
- 16.2.4 Alle sancties voor spelvertraging vóór of tussen de sets worden in de volgende sets toegepast. 18.1

17. UITZONDERLIJKE SPELONDERBREKINGEN

- 17.1 KWETSUUR** 8.1
- 17.1.1 Indien een ernstig ongeval zich voordoet terwijl de bal in het spel is, moet de scheidsrechter het spel onmiddellijk stopzetten en medische assistentie toelaten het speelveld te betreden.
De spelfase wordt vervolgens opnieuw gespeeld. 6.1.3
- 17.1.2 Indien de gekwetste speler niet **reglementair** of uitzonderlijk **gewisseld** kan worden, zal er aan de speler 3 minuten hersteltijd worden toegestaan, maar niet meer dan éénmaal voor dezelfde speler in dezelfde wedstrijd. 15.6, 15.7, 24.2.8
- Als de speler niet kan verder spelen, wordt zijn ploeg onvolledig verklaard. 6.4.3, 7.3.1
- 17.2 INCIDENT VREEMD AAN HET SPEL**
- Mocht er zich tijdens de wedstrijd een incident voordoen vreemd aan het spel, dan moet het spel stopgezet worden en de spelfase moet opnieuw worden gespeeld. 6.1.3
- 17.3 VERLENGDE ONDERBREKINGEN**
- 17.3.1 Wanneer onvoorziene omstandigheden de wedstrijd onderbreken, treffen de eerste scheidsrechter, de organisatoren en het controlecomité, als er één is, de nodige maatregelen om de normale voorwaarden te herstellen.
- 17.3.2 In geval van één of meer onderbrekingen, waarvan de totale duur minder is dan 4 uur: 17.3.1
- 17.3.2.1 indien de wedstrijd op hetzelfde speelveld wordt hernomen, zal de onderbroken set normaal verder gespeeld worden met dezelfde scores, spelers en opstellingen. De resultaten van de vorige sets blijven behouden. 1., 7.3
- 17.3.2.2 indien de wedstrijd op een ander speelveld wordt hernomen, zal de onderbroken set geannuleerd worden. De set zal opnieuw gespeeld worden met dezelfde ploegleden en dezelfde beginopstellingen. De resultaten van de gespeelde sets blijven behouden. 7.3
- 17.3.3 In geval van één of meer onderbrekingen, waarvan de totale duur de 4 uur overschrijdt, zal de wedstrijd opnieuw gespeeld worden.

18. OPONTHOUD TUSSEN DE SETS EN WISSELING VAN KAMP

18.1 OPONTHOUD TUSSEN DE SETS

Een oponthoud is de tijd tussen de sets. Elk oponthoud duurt drie 4.2.4
minuten.

De duur van het oponthoud omvat de wisseling van kamp en de 18.2,
inschrijving van de opstelling van de ploegen op het 25.2.1.2
wedstrijdblad.

Het oponthoud tussen de tweede en de derde set kan verlengd
worden tot 10 minuten, door de bevoegde instantie op verzoek
van de organisator.

18.2 WISSELING VAN KAMP F.11 (3)

18.2.1 Na elke set wisselen de ploegen van kamp, uitgezonderd in de 7.1
beslissende set.

18.2.2 In de beslissende set moet, zodra de ploeg op voorsprong 8 6.3.2,
punten behaalt, zonder vertraging, een wissel van kamp 7.4.1,
plaatsvinden. De opstelling van de spelers blijft dezelfde. 25.2.2.5

Indien de wissel niet gebeurd is zodra een ploeg 8 punten
behaalt, dan moet hij uitgevoerd worden zodra de vergissing
opgemerkt wordt. De aangetekende punten op het ogenblik van
de wissel van kamp blijven behouden.

HOOFDSTUK VI - DE LIBEROSPELER

19. DE LIBEROSPELER

19.1 AANDUIDING VAN DE LIBERO.

- 19.1.1 Iedere ploeg heeft het recht om uit de spelerslijst **op het wedstrijdblad** tot twee (2) gespecialiseerde verdedigende spelers aan te duiden : de libero's. 4.1.1
- 19.1.2 Alle libero's moeten voor de wedstrijd ingeschreven worden op het wedstrijdblad in de daarvoor speciaal voorzien vakken. 5.2.2, 25.2.1.1, 26.2.1.1
Voor FIVB en officiële competities moeten alle libero's uitsluitend in de speciaal daarvoor voorziene vakken ingeschreven worden.
- 19.1.3 Eén libero aangeduid door de coach voor de start van de wedstrijd, zal als **startende libero** aantreden. **De libero op het speelveld is de spelende libero.** Indien er een **andere libero** is, zal hij aantreden als **tweede libero**. 5.
- 19.1.4 **Er mag ten allen tijde slechts één enkele libero op het speelveld zijn.**
- 19.1.5 De libero kan noch ploegkapitein noch spelkapitein zijn op hetzelfde moment dat hij zijn libero functie uitoefent.

19.2 UITRUSTING.

De liberospelers moeten een uitrusting dragen (of een jasje voor de heraangeduide libero) waarvan de truien qua kleur moeten contrasteren met de kleur van de andere leden van de ploeg. De uitrusting van de libero mag een ander patroon hebben maar moet genummerd zijn zoals de overige ploegleden. 4.3

Voor FIVB en officiële competities moet de heraangeduide libero, indien mogelijk, dezelfde stijl en kleur trui dragen als de oorspronkelijke libero, maar hij zal zijn eigen nummer behouden.

19.3 ACTIES WAAR DE LIBERO BIJ BETROKKEN IS

- 19.3.1 De spelacties 7.4.1.2
- 19.3.1.1 De libero mag iedere speler in de achterzone vervangen. 13.2.2/3, 13.3.5
- 19.3.1.2 Hij is beperkt tot het spelen als een achterspeler en het is hem niet toegelaten een aanvalsactie uit te voeren van om het even welke plaats (ook niet in het speelveld en de vrije zone), indien op het moment van het contact de bal volledig hoger is dan de bovenste rand van het net. 12,14.1, 14.6.2, 14.6.6
- 19.3.1.3 Hij mag niet opslaan, blokken of blokpoging uitvoeren.

Internationale Volleybal Spelregels 2011-2012

- | | | |
|----------|--|----------------------------------|
| 19.3.1.4 | Een speler mag geen aanvalsactie afronden hoger dan de bovenste rand van het net, indien de bal komt van een bovenhandse vingerpas van de libero in zijn voorzone. De bal mag vrij aangevallen worden als de libero dezelfde actie uitvoert van buiten zijn voorzone | 1.4.1,
13.3.6,
F.1b |
| 19.3.2 | Vervanging van de spelers | |
| 19.3.2.1 | Vervangingen waar de libero bij betrokken is, worden niet beschouwd als spelerswissels . Deze zijn onbeperkt, maar er moet een voltooide spelfase zijn tussen twee vervangingen waarbij een libero betrokken is (behalve wanneer een bestraffing een rotatie naar positie 4 veroorzaakt, of wanneer de spelende libero niet verder kan spelen, waardoor de spelfase niet voltooid is) . | 15.5
6.1.3 |
| 19.3.2.2 | De spelende libero kan enkel vervangen worden door de reglementaire vervangen speler voor die positie, of door de tweede libero. De reglementaire vervangen speler mag gelijk welke libero vervangen.
De coach heeft het recht om de spelende libero te vervangen door de tweede libero , en dit voor gelijk welke redenen en op gelijk welk moment van de wedstrijd , maar wel steeds na een voltooide spelfase . | |
| 19.3.2.3 | Vervangingen kunnen enkel uitgevoerd worden wanneer de bal uit het spel is en vóór het fluitsignaal voor opslag. | 8.2,
12.3 |
| 19.3.2.4 | Bij het begin van iedere set, mag de libero het speelveld niet betreden en dit tot op het ogenblik dat de tweede scheidsrechter de beginopstelling heeft nagezien. | 7.3.2,
12.1 |
| 19.3.2.5 | Een vervanging uitgevoerd na het fluitsignaal voor opslag, maar vóór de opslag, moet niet verworpen worden, maar moet het voorwerp uitmaken van een mondelinge vermaning na het beëindigen van de spelfase. | 12.3,
12.4
19.3.3.3 |
| 19.3.2.6 | Alle daarop volgende laattijdige vervangingen zullen resulteren in de onmiddellijke onderbreking van het spel en het opleggen van een sanctie voor spelvertraging. De ploeg die zal mogen serveren wordt bepaald door het resultaat van de spelvertraging. | 16.2
F.9 |
| 19.3.2.7 | De libero en de vervangen speler mogen enkel het speelveld betreden of verlaten langs de "libero vervangingszone". | 1.4.4,
7.5.1,
F.1b |
| 19.3.2.8 | Alle vervangingen waarbij libero's betrokken zijn, moeten op het "libero controle blad" genoteerd worden (of op het elektronische wedstrijdblad indien dit gebruikt wordt). | 7.7.2,
26.2.2.2 |
| 19.3.2.9 | Een onregelmatige libero vervanging kan (onder andere) betrekking hebben op | |
| | - Er is geen voltooide spelfase tussen de libero vervangingen | 19.3.2.1 |

- De libero wordt vervangen door een andere speler dan de reglementaire vervangende speler.

De gevolgen van een onregelmatige libero vervanging zijn dezelfde als deze voor een rotatiefout.

7.7.2,
26.2.2.2

19.4 HERAANDUIDING VAN EEN NIEUWE LIBERO :

19.4.1 Een ploeg met twee libero's :

Indien een ploeg twee libero's gebruikt, en één van beide kan niet verder spelen (uitsluiting, ziek, gekwetst, enz. ..), dan heeft die ploeg het recht om slechts met één libero te spelen. De tweede libero wordt dan de spelende libero. Een heraanuiding wordt niet toegestaan, behalve wanneer de spelende libero niet verder kan spelen tijdens de wedstrijd en men verklaart dat de overblijvende libero ook niet verder kan spelen. 19.3.2.1

19.4.2 Een ploeg met één libero :

19.4.2.1 Indien er slechts één libero op het wedstrijdblad staat ingeschreven, en men verklaart dat de libero niet verder kan spelen, dan mag de coach een andere libero heraanuiden voor de rest van de wedstrijd. Hiervoor kan elke andere speler (behalve de vervangende speler) gebruikt worden die zich op het ogenblik van de heraanuiding niet op het speelveld bevindt. De coach (of de spelkapitein indien er geen coach aanwezig is) moet de aanvraag voor heraanuiding richten aan de tweede scheidsrechter. 19.3.2.1

19.4.2.2 Indien men verklaart dat de heraanveduide libero niet verder kan spelen, zijn er verdere heraanuidingen mogelijk, maar de oorspronkelijke libero('s) mag (mogen) niet terug aantreden voor de rest van de wedstrijd. 19.4.2.1

19.4.2.3 Indien de coach vraagt om de ploegkapitein heraan te duiden als libero, zal dit toegestaan worden. De ploegkapitein moet in dit geval dan afstand doen van alle privileges van de kapitein. 5.1.2, 19.4.2.1, 19.4.2.2

19.4.2.4 In het geval van een heraanveduide libero, moet de nummer van de speler die heraanveduid werd als libero ingeschreven worden op het wedstrijdblad in het vak "opmerkingen" en op het "libero controle blad" (of op het elektronische wedstrijdblad indien dit gebruikt wordt). De heraanveduide speler zal uitgerust worden met een speciale uitrusting, om aan te tonen dat er nieuwe libero speelt. 7.3.2, 19.1.2, 19.3.2.8, 25.2.2.7, 26.2.2.1

19.5 UITWIJZING EN UITSLUITING

Indien een libero uitgewezen of uitgesloten wordt, mag hij onmiddellijk vervangen worden door de andere libero. Indien de ploeg slechts met één libero speelt, dan zal de ploeg verder moeten spelen zonder libero, en dit voor de duur van de sanctie.

HOOFDSTUK VII - GEDRAG VAN DE DEELNEMERS

20. GEDRAGSBEPALINGEN

20.1 SPORTIEF GEDRAG

20.1.1 Deelnemers moeten de "OFFICIELE VOLLEYBALSPELREGELS" kennen en ze toepassen.

20.1.2 Deelnemers moeten beslissingen van scheidsrechters op een sportieve manier aanvaarden, zonder die beslissingen aan te vechten.

In geval van twijfel mag uitleg gevraagd worden over een beslissing, maar dit alleen door de spelkapitein. 5.1.2.1

20.1.3 Deelnemers moeten zich onthouden van acties of houdingen die er op gericht zijn om beslissingen van de scheidsrechter te beïnvloeden, of fouten te verdoezelen veroorzaakt door hun ploeg.

20.2 FAIR-PLAY

20.2.1 Deelnemers moeten zich gedragen in een geest van sportiviteit en fair-play, niet alleen tegenover de scheidsrechters, maar ook tegenover andere officiële, de tegenstanders, de ploeggenoten en de toeschouwers.

20.2.2 Overleg tussen ploegleden tijdens het spel is toegelaten. 5.2.3.4

21. WANGEDRAG EN BIJHORENDE SANCTIES

21.1 LICHT WANGEDRAG

Lichte uiting van wangedrag maakt geen voorwerp uit van een sanctie. Het is de taak van de eerste scheidsrechter te voorkomen dat de ploegen het niveau van bestraffingen naderen. Dit door een verbaal of een handsignaal te sturen naar het ploeglid of de ploeg via de spelkapitein, als waarschuwing. 5.1.2, 21.3

Deze waarschuwing is geen bestraffing, heeft geen onmiddellijke gevolgen. Deze wordt niet vermeld op het wedstrijdblad.

21.2 WANGEDRAG MET SANCTIES TOT GEVOLG

Niet correct gedrag door een ploeglid ten opzichte van officiële, tegenstanders, ploeggenoten of toeschouwers wordt, volgens de graad van de belediging, in drie categorieën onderverdeeld. 4.1.1

21.2.1 **Onbeleefd gedrag:** een actie tegen goede manieren of morele principes, of elke actie met uiting van minachting.

21.2.2 **Beledigend gedrag:** belasterende of beledigende uitvalen of gebaren.

21.2.3 **Agressie:** eigenlijke fysieke aanval of agressieve of bedreigende houding.

21.3 SANCTIESCHAAL

F.9

Naargelang van de beoordeling van de eerste scheidsrechter en rekening houdend met de graad van het wangedrag, worden de volgende sancties voorzien en genoteerd op het wedstrijdblad: bestraffing, uitwijzing of uitsluiting. 21.2, 25.2.2.6

21.3.1 *Bestrafing* F.11 (6)

Een eerste uiting van wangedrag in de wedstrijd door gelijk welk ploeglid wordt bestraft met een punt en de opslag aan de tegenstander. 4.1.1, 21.2.1

21.3.2 *Uitwijzing* F.11 (7)

21.3.2.1 Een ploeglid dat bestraft wordt met een uitwijzing, mag gedurende het verdere verloop van de set niet meer spelen en moet blijven zitten in de strafruimte, dit zonder verdere gevolgen. 1.4.6, 4.1.1, 5.2.1, 5.3.2, F.1a,F.1b

Een uitgewezen coach verliest zijn recht om tussen te komen tijdens die set en moet blijven zitten in de strafruimte.

21.3.2.2 De eerste beledigende actie door een ploeglid wordt bestraft met een uitwijzing, dit zonder verdere gevolgen. 4.1.1, 21.2.2

21.3.2.3 Een tweede uiting van onbeleefd gedrag tijdens dezelfde wedstrijd door hetzelfde ploeglid wordt bestraft met een uitwijzing en dit zonder verdere gevolgen. 4.1.1, 21.2.1

21.3.3	<i>Uitsluiting</i>	F.11 (8)
21.3.3.1	Een ploeglid dat bestraft wordt met een uitsluiting moet de competitie controleruimte verlaten voor de rest van de wedstrijd, dit zonder verdere gevolgen.	4.1.1, F.1a
21.3.3.2	De eerste fysieke aanval of gemeente of bedreigende agressie wordt bestraft met een uitsluiting, dit zonder verdere gevolgen.	21.2.3
21.3.3.3	Een tweede beledigende actie door hetzelfde ploeglid tijdens dezelfde wedstrijd wordt bestraft met een uitsluiting, dit zonder verdere gevolgen.	4.1.1, 21.2.2
21.3.3.4	De derde actie van heel onbeleefd gedrag tijdens dezelfde wedstrijd door hetzelfde ploeglid, wordt bestraft met uitsluiting, dit zonder verdere gevolgen.	4.1.1, 21.2.1

21.4 TOEPASSING VAN DE SANCTIES VOOR WANGEDRAG

21.4.1	Alle genomen sancties zijn individueel, blijven van kracht voor de hele duur van de wedstrijd en worden genoteerd op het wedstrijdblad.	21.3, 25.2.2.6
21.4.2	Herhaling van onbeleefd gedrag door hetzelfde ploeglid in dezelfde wedstrijd wordt progressief bestraft (elke opeenvolgende beledigende actie betekent een hogere straf voor het ploeglid).	4.1.1, 21.2, 21.3, F.9
21.4.3	Uitwijzing of uitsluiting ten gevolge van beledigend en agressief gedrag moet niet voorafgegaan worden door een andere sanctie.	21.2, 21.3

21.5 WANGEDRAG VOOR EN TUSSEN DE SETS

Elke uiting van wangedrag voor een set of tussen twee sets in, wordt bestraft volgens regel 21.3 en de genomen sancties zijn van toepassing op de volgende set.	18.1, 21.2, 21.3
---	------------------------

21.6 KAARTEN

	F.11 (6,7,8)
Verwittiging : mondeling signaal of een handgebaar, geen kaart.	21.1
Bestrafing : gele kaart	21.3.1
Uitwijzing : rode kaart	21.3.2
Uitsluiting : gele en rode kaart (samen)	21.3.3

DEEL II

**DE SCHEIDSRECHTERS,
HUN
VERANTWOORDELIJKHEDEN
EN DE OFFICIËLE TEKENS**

HOOFDSTUK VIII – DE SCHEIDSRECHTERS

22. HET SCHEIDSRECHTERSKORPS EN DE PROCEDURES

22.1 SAMENSTELLING

Voor een wedstrijd is het scheidsrechterskorps uit de volgende officials samengesteld:

- de eerste scheidsrechter 23.
- de tweede scheidsrechter 24.
- de markeerder 25.
- vier (twee) lijnrechters 27.

De hun toegewezen plaats is op figuur 10 aangeduid.

Voor FIVB en officiële competities is een hulpmarkeerder verplicht. 26.

22.2 PROCEDURES

22.2.1 Alleen de eerste en de tweede scheidsrechter mogen tijdens de wedstrijd fluiten:

- 22.2.1.1 de eerste scheidsrechter fluit voor het geven van de opslag om een spelfase te beginnen. 6.1.3, 12.3
- 22.2.1.2 de eerste en de tweede scheidsrechter fluiten het einde van de spelfase, op voorwaarde dat ze er zeker van zijn, dat er een fout begaan werd en dat zij de aard ervan kennen.
- 22.2.2 Wanneer de bal uit het spel is mogen zij fluiten, om aan te duiden dat ze een verzoek van een ploeg toelaten of afwijzen. 5.1.2, 8.2

- 22.2.3 Onmiddellijk na het fluitsignaal van de scheidsrechter die de voltooiing van de spelfase aangeeft, moeten de scheidsrechters met behulp van de officiële tekens aanduiden: 22.2.1.2, 28.1
- 22.2.3.1 Wanneer de fout gefloten is door de eerste scheidsrechter, dan zal hij in de volgende volgorde aanduiden:
- a. de ploeg die moet opslaan 12.2.2, F.11 (2)
 - b. de aard van de fout
 - c. de speler die de fout beging (indien noodzakelijk)
- De tweede scheidsrechter volgt de tekens van de eerste scheidsrechter door deze te herhalen.
- 22.2.3.2 Wanneer de fout gefloten is door de tweede scheidsrechter, dan zal hij in de volgende volgorde aanduiden:
- a. de aard van de fout
 - b. de speler die de fout beging (indien noodzakelijk)
 - c. de ploeg die moet opslaan, door het teken van de eerste scheidsrechter te volgen. 12.2.2
- In dit geval zal de eerste scheidsrechter noch de aard van de fout, noch de speler die de fout beging aanduiden, maar enkel de ploeg die moet opslaan. F.11 (2)
- 22.2.3.3 In het geval van een foutieve aanvalsactie door een achterspeler of door de libero's, zullen de beide scheidsrechters volgens de regels 22.2.3.1 en 22.2.3.2 hierboven aanduiden. 12.2.2, 13.3.3, 13.3.5, 19.3.1.2, 23.3.2.3d, 23.3.2.3e, F.11 (21)
- 22.2.3.4 In geval van een dubbele fout, zullen de beide scheidsrechters in de volgende volgorde aanduiden:
- a. de aard van de fout 17.3 F.11 (23)
 - b. de spelers die de fout begingen (indien noodzakelijk)
 - c. de ploeg die moet opslaan, aangeduid door de eerste scheidsrechter. 12.2.2, F.11 (2)

23. EERSTE SCHEIDSRECHTER

23.1 PLAATS

De eerste scheidsrechter vervult zijn functies zittend of rechtstaand op een scheidsrechtersplatform, geplaatst aan één van de uiteinden van het net. Zijn gezichtsveld moet zich op ongeveer 50 cm boven het net bevinden. F.1a, F.1b, F.10

23.2 BEVOEGDHEDEN

23.2.1 De eerste scheidsrechter leidt de wedstrijd van het begin tot het einde. Hij heeft gezag over alle leden van het scheidsrechterskorps en de ploegleden. 4.1.1, 6.3

Tijdens de wedstrijd zijn de door hem genomen beslissingen onherroepelijk. Hij is bevoegd de beslissingen van de andere leden van het scheidsrechterskorps te negeren, indien hij oordeelt, dat zij zich vergissen.

De eerste scheidsrechter kan zelfs een lid van het scheidsrechterskorps dat zijn functies niet correct uitvoert, vervangen.

23.2.2 De eerste scheidsrechter controleert eveneens het werk van de ballenrapers en de vegers. 3.3

23.2.3 De eerste scheidsrechter heeft de bevoegdheid over alle spelonderdelen te beslissen, ook over deze die niet in het reglement voorzien zijn.

23.2.4 De eerste scheidsrechter mag in geen enkel geval toelaten dat zijn beslissingen betwist worden. 20.1.2

De eerste scheidsrechter zal echter, op verzoek van de spelkapitein, uitleg verstrekken over de toepassing of interpretatie van de spelregels waarop hij zijn beslissing heeft gebaseerd. 5.1.2.1

Indien de spelkapitein het niet eens is met de uitleg van de eerste scheidsrechter en ervoor kiest om tegen deze beslissing te protesteren, moet hij onmiddellijk zijn voorbehoud kenbaar maken om zijn protest aan het einde van de wedstrijd te laten noteren. De eerste scheidsrechter moet dit recht van de spelkapitein toelaten. 5.1.2.1, 5.1.3.2, 25.2.3.2

23.2.5 De eerste scheidsrechter draagt de verantwoordelijkheid om vóór en tijdens de wedstrijd te beslissen of de uitrusting in de speelruimte en de voorwaarden al dan niet geschikt zijn om te spelen. hoofdst. I, 23.3.1.1

23.3 VERANTWOORDELIJKHEDEN

23.3.1	Vóór de wedstrijd zal de eerste scheidsrechter:	
23.3.1.1	de omstandigheden in de speelruimte, de ballen en de andere uitrusting controleren,	hoofdst. I, 23.2.5
23.3.1.2	de toss uitvoeren in aanwezigheid van de ploegkapiteins,	7.1
23.3.1.3	de opwarming van de ploegen controleren.	7.2
23.3.2	Tijdens de wedstrijd is de eerste scheidsrechter bevoegd om:	
23.3.2.1	verwittigingen te geven aan de ploegen,	21.1
23.3.2.2	wangedrag en spelvertragingen te bestraffen,	16.2,21.2
23.3.2.3	beslissingen te treffen omtrent:	
	a) fouten van de opslaggever en de opstelling van de opslaggevende ploeg, met inbegrip van het scherm,	7.5, 12.4, 12.5, 12.7.1, F.4
	b) fouten bij het spelen van de bal,	9.3
	c) fouten boven het net en de bovenste rand van het net,	11.3.1, 11.4.1, 11.4.4
	d) de foutieve aanvalsacties van de libero en de achterspelers,	13.3.3, 13.3.5, 24.3.2.4 F.11 (21)
	e) de voltooide aanvalsactie van een speler op een bal boven de nethoogte komende van een bovenhandse vingerpas door de libero in zijn voorzone.	1.4.1, 13.3.6, 24.3.2.4, F.11 (21)
	f) het volledig overschrijden van de bal door de onderste ruimte onder het net.	8.4.5, 24.3.2.7, F.5
	g) de voltooide blok door de achterspelers of de blokpoging door de libero	14.6.2, 14.6.6, F.11 (12)
23.3.3	Na het einde van de wedstrijd kijkt hij het wedstrijdblad na en ondertekent het.	25.2.3.3

24. TWEDE SCHEIDSRECHTER

24.1 PLAATS

De tweede scheidsrechter vervult zijn functies rechtstaande, buiten het speelveld, in de nabijheid van de paal, aan de tegenovergestelde zijde van de eerste scheidsrechter. F.1a, F.1b, F.10

24.2 BEVOEGDHEDEN

- 24.2.1 De tweede scheidsrechter is de assistent van de eerste scheidsrechter, maar heeft ook zijn eigen bevoegdheden. 24.3
- De tweede scheidsrechter moet de eerste scheidsrechter vervangen, indien deze zijn taak niet meer kan uitoefenen.
- 24.2.2 De tweede scheidsrechter mag ook, zonder te fluiten, de fouten buiten zijn eigen bevoegdheid signaleren, maar hij mag niet aandringen bij de eerste scheidsrechter. 24.3
- 24.2.3 De tweede scheidsrechter controleert het werk van de markeerder(s). 25.2, 26.2
- 24.2.4 De tweede scheidsrechter superviseert de ploegleden op de reservebank en brengt bij de eerste scheidsrechter verslag uit over elk wangedrag. 4.2.1
- 24.2.5 De tweede scheidsrechter controleert de spelers die zich in de opwarmingsruimten bevinden. 4.2.3
- 24.2.6 De tweede scheidsrechter laat onderbrekingen toe, controleert de duur ervan en verwerpt de ongegronde verzoeken. 15.,15.11, 25.2.2.3
- 24.2.7 De tweede scheidsrechter controleert het aantal time-outs en spelerswissels van elke ploeg en meldt aan de eerste scheidsrechter en de betrokken coach de tweede time-out en de 5de en 6de spelerswissel van elke ploeg. 15.1, 25.2.2.3
- 24.2.8 In geval van kwetsuur van een speler laat de tweede scheidsrechter een uitzonderlijke spelerswissel toe of laat hij een hersteltijd toe van drie minuten. 15.7, 17.1.2
- 24.2.9 De tweede scheidsrechter controleert de toestand van de vloer, voornamelijk in de voorzone. Tijdens de wedstrijd controleert hij ook of de ballen verder aan de reglementaire voorwaarden voldoen. 1.2.1, 3.
- 24.2.10 De tweede scheidsrechter superviseert de ploegleden in de straf ruimten en meldt wangedrag aan de eerste scheidsrechter. 1.4.6, 21.3.2

24.3 VERANTWOORDELIJKHEDEN

- | | | |
|----------|--|--|
| 24.3.1 | Bij aanvang van iedere set, bij wisseling van kamp in de beslissende set en elke keer dat als het nodig is, controleert hij of de opstelling van de spelers op het speelveld, op dat ogenblik overeenkomt met deze, die op de opstellingsbriefjes staat vermeld. | 5.2.3.1,
7.3.2,
7.3.5,
18.2.2 |
| 24.3.2 | Tijdens de wedstrijd beslist, fluit en signaleert de tweede scheidsrechter: | |
| 24.3.2.1 | penetratie in het kamp van de tegenstander en de ruimte onder het net, | 11.2,
F.5 |
| 24.3.2.2 | de opstellingsfouten van de ploeg die de opslag ontvangt, | 7.5,
F.4 |
| 24.3.2.3 | het foutieve contact van de speler met de onderste kant van het net of met de antenne aan zijn kant van het speelveld, | 11.3.1 |
| 24.3.2.4 | de voltooide blok door de achterspelers of de blokpoging door de libero; of de foutieve aanvalsactie door de achterspelers of door de libero, | 13.3.3,
14.6.2,
14.6.6,
23.3.2.3d,
e,g,
F.11 (12) |
| 24.3.2.5 | het contact van de bal met een vreemd voorwerp; | 8.4.2,
8.4.3, |
| 24.3.2.6 | het contact van de bal met de vloer indien de eerste scheidsrechter niet in de mogelijkheid verkeert dit contact te zien. | 8.3 |
| 24.3.2.7 | de bal die het net volledig of gedeeltelijk buiten de doorgangsruijme overschrijdt naar het kamp van de tegenstander of die de antenne raakt aan zijn kant van het speelveld. | 8.4.3,
8.4.4,
F.5 |
| 24.3.3 | Hij ondertekent het wedstrijdblad na het einde van de wedstrijd. | 25.2.3.3 |

25. MARKEERDER

25.1 PLAATS

De markeerder vervult zijn functies zittend aan de markeerderstafel, aan de tegenovergestelde zijde van het speelveld, met zijn gezicht naar de eerste scheidsrechter. F.1a, F.1b, F.10

25.2 VERANTWOORDELIJKHEDEN

Hij houdt het wedstrijdblad bij, overeenkomstig de regels en in samenwerking met de tweede scheidsrechter.

Hij maakt gebruik van een zoemer of een ander geluidstoestel om onregelmatigheden mee te delen of om de aandacht van de scheidsrechters te trekken, en dit op basis van zijn verantwoordelijkheden.

25.2.1 De markeerder noteert vóór de wedstrijd en vóór het begin van de set:

25.2.1.1 de gegevens van de wedstrijd en de ploegen, de naam en het nummer van de liberospeler inbegrepen, volgens de van kracht zijnde voorschriften en hij laat de kapiteins en coaches ondertekenen; 4.1,5.1.1, 5.2.2, 7.3.2, 19.1.2, 19.3.3.2

25.2.1.2 de beginopstelling van iedere ploeg aan de hand van het opstellingsbriefje; 5.2.3.1, 7.3.2

Indien hij de opstellingsbriefjes niet tijdig krijgt, moet hij dit onmiddellijk aan de tweede scheidsrechter melden.

25.2.2 Tijdens de wedstrijd moet de markeerder:

25.2.2.1 de aangetekende punten noteren; 6.1

25.2.2.2 de opslagvolgorde van elke ploeg controleren en elke vergissing, onmiddellijk nadat de bal is opgeslagen, melden aan de scheidsrechters; 12.2

25.2.2.3 zijn bevoegdheid gebruiken om de aanvragen voor spelerswissel te bevestigen en ook aan te kondigen door het gebruik van de zoemer en om hun nummer te controleren; en de spelerswissels en de time-outs te noteren, en de tweede scheidsrechter hierover te informeren; 15.1, 15.4.1, 24.2.6, 24.2.7

25.2.2.4 de scheidsrechters verwittigen van ieder ongegrond verzoek voor onderbreking; 15.11

Internationale Volleybal Spelregels 2011-2012

25.2.2.5	de scheidsrechter het einde van de set, en het aantekenen van het 8ste punt in de beslissende set melden;	6.2, 15.4.1, 18.2.2
25.2.2.6	de sancties en de ongegronde aanvragen noteren;	15.11.3, 16.2,21.3
25.2.2.7	alle andere gegevens noteren, hem opgelegd door de tweede scheidsrechter, zoals uitzonderlijke spelerswissels, hersteltijd na kwetsuur, verlengde onderbrekingen, incidenten vreemd aan het spel, enz.;	15.7, 17.1.2, 17.2, 17.3
25.2.2.8	de onderbreking tussen de sets controleren.	18.1
25.2.3	Na het einde van de wedstrijd moet de markeerder:	
25.2.3.1	het eindresultaat inschrijven;	6.3
25.2.3.2	in geval van protest, mits voorafgaande toelating van de eerste scheidsrechter, zelf de versie van de betwiste feiten op het wedstrijdblad schrijven of kan hij toelaten aan de ploegkapitein/spelkapitein dit zelf te doen;	5.1.2.1, 5.1.3.2, 23.2.4
25.2.3.3	na zelf het wedstrijdblad te hebben ondertekend, de ploegkapiteins en daarna de scheidsrechters laten ondertekenen.	5.1.3.1, 23.3.3, 24.3.3

26. HULPMARKEERDER

- 26.1 PLAATS** 22.1
- De hulpmarkeerder vervult zijn functies zittend aan de markeerderstafel naast de markeerder. F.1a, F.1b, F.10
- 26.2 VERANTWOORDELIJKHEDEN** 19.3
- Hij noteert de vervangingen van de libero. Hij staat de markeerder bij met diens administratieve taken. De hulpmarkeerder moet de markeerder vervangen, indien deze zijn werk niet kan verder zetten.
- 26.2.1 Voor aanvang van de wedstrijd en set, zal de hulpmarkeerder:
- 26.2.1.1 het controleblad voor de libero voorbereiden,
- 26.2.1.2 het reserve wedstrijdblad voorbereiden.
- 26.2.2 Tijdens de wedstrijd, zal de hulpmarkeerder:
- 26.2.2.1 de details van de liberoovervangingen opschrijven, 19.3.1.1
- 26.2.2.2 de scheidsrechters verwittigen bij iedere foutieve liberoovervanging, door het gebruik van de zoemer, 19.3.2.1
- 26.2.2.3 de tijdopname van technische time-out starten en stoppen, 15.4.1
- 26.2.2.4 het manuele scoreboard op de markeerderstafel bedienen,
- 26.2.2.5 nakijken of de scoreborden overeenstemmen 25.2.2.1
- 26.2.2.6 indien nodig, het reserve wedstrijdblad updaten en aan de markeerder geven. 25.2.1.1
- 26.2.3 Na het einde van de wedstrijd, zal de hulpmarkeerder:
- 26.2.3.1 het controleblad voor de libero ondertekenen en afgeven voor nazicht;
- 26.2.3.2 het wedstrijdblad ondertekenen.

27. LIJNRECHTERS

27.1 PLAATS

Indien er maar twee lijnrechters zijn, stellen die zich diagonaal op, in tegenovergestelde hoeken van het speelveld, aan de rechterzijde van de scheidsrechters, op 1 tot 2 m van de hoek. F.1a, F.1b, F.10

Ieder van hen controleert zowel de achterlijn, als de zijlijn aan zijn kant.

Bij FIVB en officiële competities is het verplicht om over vier lijnrechters te beschikken.

Zij staan in de vrije zone op 1 tot 3 m van elke hoek van het speelveld, op de ingebeelde verlenging van de lijn die onder hun verantwoordelijkheid valt. F.10

27.2 VERANTWOORDELIJKHEDEN

27.2.1 De lijnrechters vervullen hun taak door vlaggetjes te gebruiken (40 x 40 cm) op de wijze zoals aangeduid in figuur 12. Zij signaleren:

27.2.1.1 de bal "binnen" of "buiten", telkens als de bal bij hun lijn(en) valt, 8.3,8.4, F.12 (1,2)

27.2.1.2 de door de ontvangende ploeg geraakte ballen, die "buiten" vallen, 8.4, F.12 (3)

27.2.1.3 de ballen die de antennes raken, de opslagen die het net overschrijden buiten de doorgangsruiimte, enz., 8.4.3, 8.4.4, 10.1.1, F.5, F.12(4)

27.2.1.4 elke speler (de opslaggever uitgezonderd) die zich buiten zijn kamp bevindt op het ogenblik van de opslag, 7.4, 12.4.3, F.12 (4)

27.2.1.5 de voetfouten van de opslaggever, 12.4.3

27.2.1.6 ieder contact met de antenne langs hun kant van het speelveld door gelijk welke speler tijdens zijn actie om de bal te spelen of indien dit invloed heeft op het spelverloop, 11.3.1, 11.4.4, F.12 (4)

27.2.1.7 de bal die over het net gaat in het kamp van de tegenstander buiten de doorgangsruiimte of die de antenne raakt langs zijn kant van het speelveld. 10.1.1 F.5, F.12 (4)

27.2.2 Op verzoek van de eerste scheidsrechter moet de lijnrechter zijn teken herhalen.

28. OFFICIËLE TEKENS

28.1 OFFICIËLE TEKENS VAN DE SCHEIDSRECHTERS F.11

De scheidsrechters moeten met het officieel teken de reden van hun fluiten aangeven (de aard van de fout of van de toegelaten onderbreking).

De tekens moeten een bepaalde tijd aangehouden worden, en wanneer ze uitgevoerd worden met één hand, moet die hand corresponderen met de zijde van de ploeg die de fout beging of het verzoek indiende.

28.2 OFFICIËLE TEKENS VAN DE LIJNRECHTERS F.12

De lijnrechters moeten met officiële tekens de aard van de begane fout aanduiden en het teken een ogenblik aanhouden.